

இதய மின்னியக்கவியல் ஆய்வுக்குத் தயார்ப்படுத்துதல்

EPS பரிசோதனைக்கு முன்பாகச் சிலவகை மருந்துகளை நிறுத்துமாறு உங்கள் மருத்துவர் ஆலோசனை சொல்லக்கூடும். இதுபற்றி உங்கள் மருத்துவரிடம் கேட்டறிந்திடுங்கள். நீங்கள் பெரும்பாலான நேரம் படுக்கையிலேயே இருப்பீர்கள் என்பதால், வாசிப்பதற்கு எதையாவது அல்லது ஒலி-ஒளி சாதனங்களை எடுத்து வரவும்.

உத்தேச அபாயங்கள் என்ன?

EPS பரிசோதனை மிகவும் பாதுகாப்பானது. சில உத்தேச அபாயங்களில் பின்வருவன உள்ளடங்கும்: துளையிடப்பட்ட பகுதிகளில் வலி, வீக்கம், சிராய்ப்பு, இரத்தக்கசிவு போன்ற சிறிய சிக்கல்கள் நேரலாம். கிருமித்தொற்று, இரத்தக்குழாய்களில் சேதம் போன்ற கடுமையான சிக்கல்கள் நேர்வது அரிது. இவற்றுக்கு நிரந்தரக் காயமில்லாமல் சிகிச்சை செய்திடமுடியும். எப்போதாவது, பரிசோதனையால் வழக்கத்திற்கு மாறான இதயத் துடிப்பு தூண்டப்படலாம். இந்நிலையில், இதயத் துடிப்பை வழக்கநிலைக்குக் கொண்டு வர மின் அதிர்ச்சி தேவைப்படலாம். அலைவரிசை துணையுடனான அகற்றலின்போது, வழக்கமான மின் இயக்கத்திற்குத் தேவைப்படும் இதயத்தின் பகுதிகள் சேதமடைந்து, இதயத் துடிப்பை மெதுவடையச் செய்துவிடக்கூடும். இந்தச் சிக்கல் மிக மிக அரிது. ஆயினும், இந்நிலை நீடித்தால், பேஸ்மெக்கர் உட்பதிப்பு தேவைப்படும்.

முடிவுகள் எனக்கு எப்போது தெரியவரும்?

நீங்கள் அடுத்த முறை மருத்துவரைச் சந்திக்கும்போது, முடிவுகளும் உங்களுக்கான அடுத்த கட்ட சிகிச்சையும் கலந்து பேசப்படும்.

மாடி 3 TTSH மருத்துவ நிலையம்

- இதய சிகிச்சை நிலையம்
- 3A (இதய சிகிச்சை, இதய அசைவியக்கச் சேவைகள், இதய மறுவாழ்வு உடற்பயிற்சிக்கூடம்)
- 3B (இதய ஏட்ரியம், இதய படமெடுப்பு நிலையம்)

மாடி 3 அவசர சிகிச்சைப்பிரிவு (A&E) கட்டடம்

- இதய ஊடுருவல் ஆய்வுக்கூடம்

தொடர்புக்கு:

6537 7000 (அனைத்து முன்பதிவுகளுக்கும்)



Scan the QR Code with your smart phone to access the information online or visit <https://www.ttsh.com.sg/Patients-and-Visitors/Medical-Services/Cardiology/Pages/default.aspx>

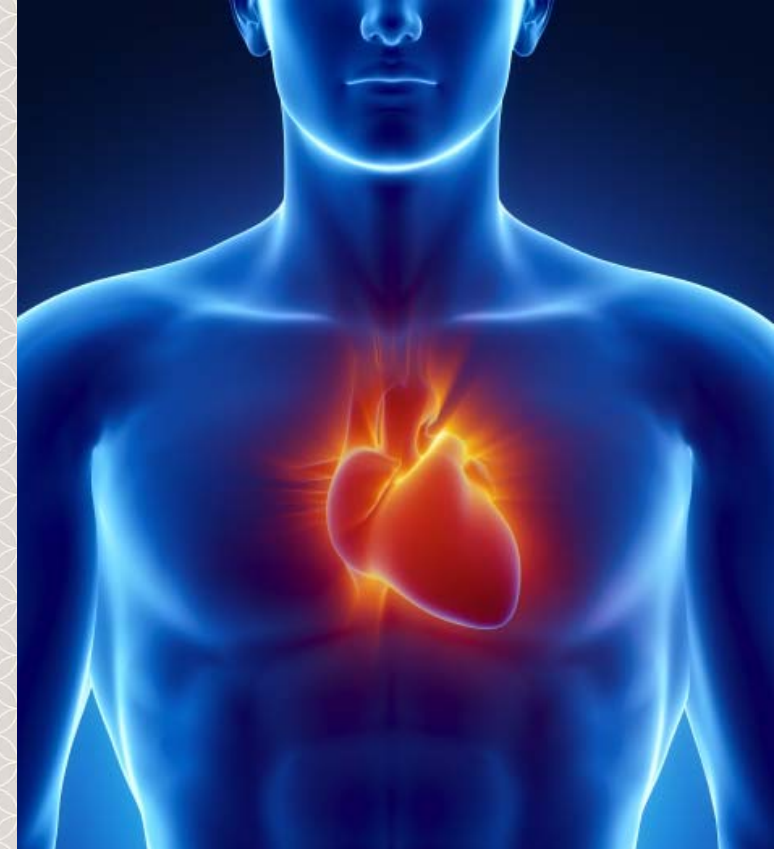


©டான் டோக் செங் மருத்துவமனை, சிங்கப்பூர் 2020. அனைத்து உரிமைகளும் பாதுகாக்கப்பட்டவை. எல்லா விவரங்களும் மார்ச் 2020 நிலவரப்படி சரியானவை. இந்த ஆவணத்தின் எந்தவொரு பகுதியும் டான் டோக் செங் மருத்துவமனையிடம் முன் அனுமதி பெறாமல் மறுபதிப்பு செய்யப்படவோ, நகலெடுக்கப்படவோ, திரித்து தொகுக்கப்படவோ, தழுவுப்படவோ, விநியோகிக்கப்படவோ, வர்த்தக ரீதியில் பயன்படுத்தப்படவோ, காட்சிக்கு வைக்கப்படவோ அல்லது தரவுத்தளத்தில், பயன்படுத்தக்கூடிய கோப்புத்தளத்தில் பத்திரப்படுத்தி வைக்கப்படவோ அல்லது ஏதேனும் வடிவத்தில் அனுப்பப்படவோ கூடாது. இந்த ஆவணத்தில் உள்ள எல்லா விவரங்களும் கூறுகளும் தகவலளிக்கும் நோக்கத்திற்கானவை மட்டுமே. உங்களது சொந்த மருத்துவர் அல்லது மற்ற மருத்துவ நிபுணர்கள் அளிக்கும் ஆலோசனைக்கு இவற்றை மாற்றாகப் பயன்படுத்தக்கூடாது.



இதய சிகிச்சைப் பிரிவு

இதய மின்னியக்கவியல் ஆய்வு (EPS) (அலைவரிசை துணையுடனான அகற்றலுடன் / அகற்றலில்லாமல்)



இதய மின்னியக்கவியல் ஆய்வு (EPS) என்பது என்ன?

இதய EPS என்பது இதயத்தின் மின் செயற்பாடுகளை ஆராயும் பரிசோதனையாகும். இதய சிகிச்சை வல்லுநர் பின்வருபவற்றை அடையாளம் காண இது உதவுகிறது:

- உங்கள் இதயத் துடிப்பில் நேரும் இடையூறுகள்
- இந்த இடையூறுகளுக்கான காரணம்
- ஆகச்சிறந்த சிகிச்சை முறை

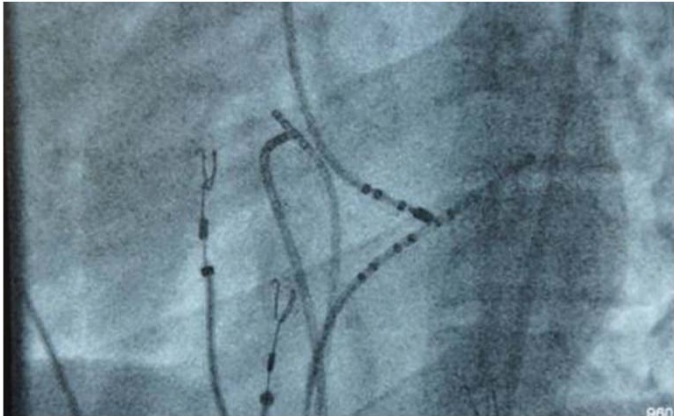
இதய மின்னியக்கவியல் ஆய்வு எனக்கு ஏன் தேவைப்படுகிறது?

உங்கள் இதயத் துடிப்பில் இடையூறுகள் இருப்பதாக உங்கள் மருத்துவர் சந்தேகிக்கிறார் அல்லது உறுதிப்படுத்தி இருக்கிறார். உங்கள் இதயம் வழக்கத்தைவிட வேகமாக அல்லது மெதுவாகத் துடிக்கும்போது, பின்வரும் அறிகுறிகளில் ஒன்று அல்லது அதற்கு மேலானவை உங்களுக்கு ஏற்படலாம்:

- தலைசுற்றல் அல்லது கிறுகிறுப்பு
- மயக்கம்
- சோர்வு
- இதயப் படபடப்பு (இதயம் வேகமாக மற்றும்/அல்லது அதிகக் கடுமையாகத் துடித்தல்)
- மூச்சுத்திணறல்
- நெஞ்சு வலி



வழக்கத்திற்கு மாறான இதயத் துடிப்பு



எக்ஸ்-ரே வழிகாட்டுதலுடன் பொருத்தப்படும் வடிகுழாய்

இந்தப் பரிசோதனையில் நான் எதிர்பார்க்க வேண்டியவை?

பரிசோதனைக்கு முன்

பரிசோதனையின் இலக்குகள், நன்மைகள், அபாயங்கள் பற்றி மருத்துவர் உங்களுடன் கலந்து பேசுவார். பரிசோதனை நாளன்று நீங்கள் மருத்துவமனையில் சேர்க்கப்படுவீர்கள். நீங்கள் சுமார் 2 நாட்களுக்கு மருத்துவமனையில் தங்கியிருக்கவேண்டும். குழந்தை பெறக்கூடிய வயதிலுள்ள பெண்களுக்கு, சிறுநீர் கர்ப்பப் பரிசோதனை செய்யப்படலாம்.

பரிசோதனைக்கு முன்தினம் நள்ளிரவிலிருந்து பரிசோதனை முடிவடையும் வரை நீங்கள் சாப்பிடாமல் இருக்கவேண்டும்.

இதய ஊடுருவல் ஆய்வுக்கூடத்தில் EPS பரிசோதனை செய்யப்படும். இதற்கு ஒன்றரை மணிநேரம் முதல் 2 மணிநேரம் வரை எடுக்கும்.

அவசியமாயின், பரிசோதனையின்போது மருந்துகளை ஏற்றுவுதற்காக உங்கள் கையிலுள்ள இரத்த நாளத்தில் பிளாஸ்டிக் குழாய் செருகப்படும். நீங்கள் தளர்வாக இருப்பதற்கு அல்லது தூங்குவதற்கு உதவியாக, இந்தக் குழாய் வழியாக மருந்து தரப்படும். பரிசோதனை முடிவுகள் துல்லியமாக இருப்பதற்கு, பரிசோதனையின்போது நீங்கள் அசையாமல் படுத்திருக்கவேண்டும்.

பரிசோதனையின்போது

உங்கள் கழுத்தில், மேல்தொடையில் அல்லது கையில் மரமர்ப்பு ஊசி போட்ட பிறகு, எக்ஸ்-ரே வழிகாட்டுதலுடன் உங்களது இரத்தக் குழாய்களின் வழியாகப் பல்வேறு மின்கம்பிகள் நுழைக்கப்பட்டு, இதயத்தில் வைக்கப்படும். மின்கம்பிகள் சரியான இடங்களில் வைக்கப்பட்ட பிறகு, உங்கள் இதயத்தின் மின் செயற்பாடுகளை வல்லுநர் பதிவு செய்வார். அதோடு, மின்னலையுடன் உங்கள் இதயத்தைத் தூண்டிவிட்டு, அதன் செயல்பாட்டைக் கவனிப்பார். பரிசோதனையின்போது உங்கள் இதயம் கடுமையாகவும் வேகமாகவும் துடிப்பது போன்ற உணர்வு உங்களுக்கு ஏற்படலாம். பரிசோதனையின்போது உங்களுக்கு ஏதேனும் அசௌகரியம் ஏற்பட்டால், தயவுசெய்து மருத்துவரிடம் தெரியப்படுத்தவும்.

பரிசோதனையின்போது, உங்களுக்கு ஏதேனும் சிகிச்சை தேவையா என்பதை மருத்துவர் நிர்ணயிப்பார்.

“அலைவரிசை துணையுடனான அகற்றல்” (radiofrequency ablation) என்பதே ஆகப் பொதுவான சிகிச்சை முறை. இந்தச் சிகிச்சையில், வழக்கத்திற்கு மாறான இதயத் துடிப்புக்குக் காரணமான திசுக்கள் “எரிக்கப்படும்” அல்லது அகற்றப்படும். மின்கம்பி வழியாக அனுப்பப்படும் மின்னலை, திசுவைச் சூடேற்றி அழித்துவிடும்.



பரிசோதனைக்குப் பிறகு

பரிசோதனை முடிவடைந்ததும், மின்கம்பிகள் அகற்றப்படும். துளையிடப்பட்ட பகுதிகளிலுள்ள சிறு காயங்களில் இரத்தக்கசிவு இருந்தால், அதனை நிறுத்துவதற்குச் சில நிமிடங்களுக்கு அழுத்தம் தரப்படும். இந்தக் காயங்கள் சில நாட்களுக்குள் ஆறிவிடும்.

இந்தப் பரிசோதனை பெரும்பாலும் வலி இல்லாதது. ஆனால், மரமர்ப்பு ஊசி போடும்போது சற்று வலிக்கலாம்.

பரிசோதனைக்குப் பிறகு, நீங்கள் 4 முதல் 6 மணிநேரம் படுக்கையில் படுத்திருக்கவேண்டும். காயங்கள் விரைவில் ஆறுவதற்கும், இரத்தக்கசிவைத் தவிர்ப்பதற்கும் அதிகளவு அசையாதிருப்பது நல்லது. அப்பகுதியில் வலி அல்லது வீக்கம் இருந்தால், உங்களைக் கவனிக்கும் தாதியிடம் நீங்கள் தெரியப்படுத்தவேண்டும். தேவைப்பட்டால், வலி போக்கும் மருந்து தரப்படும். பெரும்பாலும், மறு நாளே நங்கள் வீடு திரும்பலாம்.

உங்கள் மருத்துவரிடம் தெரியப்படுத்தவும்:

1. எக்ஸ்-ரே ஒப்பீட்டு மை, இதயத் துடிப்பு மருந்துகள், வலி போக்கும் மருந்துகள் ஆகியவற்றுக்கு ஒவ்வாமை இருந்தால் மருத்துவரிடம் தெரிவிக்கவும்.
2. நீங்கள் கர்ப்பமாக இருந்தால் மருத்துவரிடம் தெரிவிக்கவும். EPS பரிசோதனையில் எக்ஸ்-ரே கதிர்கள் பயன்படுத்தப்படுவதால், கர்ப்பமாக இருப்பவர்களுக்கு இந்தப் பரிசோதனை செய்யப்படக்கூடாது.