

## உத்தேச அபாயங்கள் / சிக்கல்கள் என்ன?

பரிசோதனைக்குப் பயன்படுத்தப்படும் மருந்து மிகவும் பாதுகாப்பானது, நன்கு சகித்துக்கொள்ளப்படுவது. சிலருக்குத் தலைசுற்றல், தலைவலி, குமட்டல், நெஞ்சில் அசௌகரியம் போன்ற சாதாரணமான பக்கவிளைவுகள் நேரலாம். இந்த அறிகுறிகள் சில நிமிடங்களுக்கு மட்டுமே நீடிக்கும். எப்போதாவது, முன்பு ஆஸ்த்மா நோய் இருந்தவர்களுக்கு ஆஸ்த்மா தாக்குதல் நேரலாம். ஆனால், இந்த அறிகுறிகள் குறுகிய காலமே நீடிக்கும். அதோடு சிகிச்சையுடன் சரியாகிவிடும்.

மாரடைப்பு உள்ளிட்ட கடுமையான சிக்கல் ஏற்படக்கூடிய அபாயம் மிகவும் குறைவு. பரிசோதனையின்போது உடனிருக்கும் மருத்துவ ஊழியர்கள், எந்தவொரு பிரச்சனையையும் ஆரம்பக் கட்டத்திலேயே கண்டறிந்து, அவசியமாயின் பரிசோதனையை நிறுத்திவிடுவார்கள்.

கதிரியக்க இரசாயனம் பாதுகாப்பானது. இதற்கு உடனடியான பக்கவிளைவுகள் கிடையாது. கதிர்வீச்சினால் புற்றுநோய் ஏற்படுவதற்கு மிகச்சிறிய அபாயம் உள்ளது. பொருத்தமான முறையில் தேர்ந்தெடுக்கப்படும் நோயாளிகளின் இதயப் பிரச்சனையைக் கண்டறிந்து சிகிச்சை அளிப்பதால் கிடைக்கக்கூடிய உத்தேச நன்மைகளைவிட இந்த அபாயம் மிகவும் சிறியது. கர்ப்பிணி பெண்கள் இந்தப் பரிசோதனையைச் செய்யக்கூடாது என்பதால் மருத்துவரிடம் தெரியப்படுத்தவேண்டும்.

## முடிவுகள் எனக்கு எப்போது தெரியவரும்?

உங்கள் மருத்துவருடனான அடுத்த சந்திப்பின்போது உங்கள் முடிவுகளும் அடுத்த கட்ட சிகிச்சையும் பற்றி கலந்து பேசப்படும். பரிசோதனை செய்யப்படும் நாளில் முன்னோட்ட முடிவுகள் தரப்படாது. ஆயினும், அவசர மருத்துவக் கவனிப்பு தேவைப்படும் மிகக் கடுமையான குறைபாடு கண்டறியப்பட்டால், பொருத்தமான நடவடிக்கைகள் மேற்கொள்ளப்படும். உடனடியாக மருத்துவமனையில் சேர்த்தல் அல்லது மருத்துவரைச் சந்திப்பதற்கான தேதியை முன்கொண்டு வருதல் போன்றவை இதில் உள்ளடங்கும்.

## மாடி 3 TTSH மருத்துவ நிலையம்

- இதய சிகிச்சை நிலையம்
- 3A (இதய சிகிச்சை, இதய அசைவியக்கச் சேவைகள், இதய மறுவாழ்வு உடற்பயிற்சிக்கூடம்)
- 3B (இதய ஏட்ரியம், இதய படமெடுப்பு நிலையம்)

## மாடி 3 அவசர சிகிச்சைப்பிரிவு (A&E) கட்டிடம்

- இதய ஊடுருவல் ஆய்வுக்கூடம்

## தொடர்புக்கு:

6537 7000 (அனைத்து முன்பதிவுகளுக்கும்)



Scan the QR Code with your smart phone to access the information online or visit <https://www.ttsh.com.sg/Patients-and-Visitors/Medical-Services/Cardiology/Pages/default.aspx>

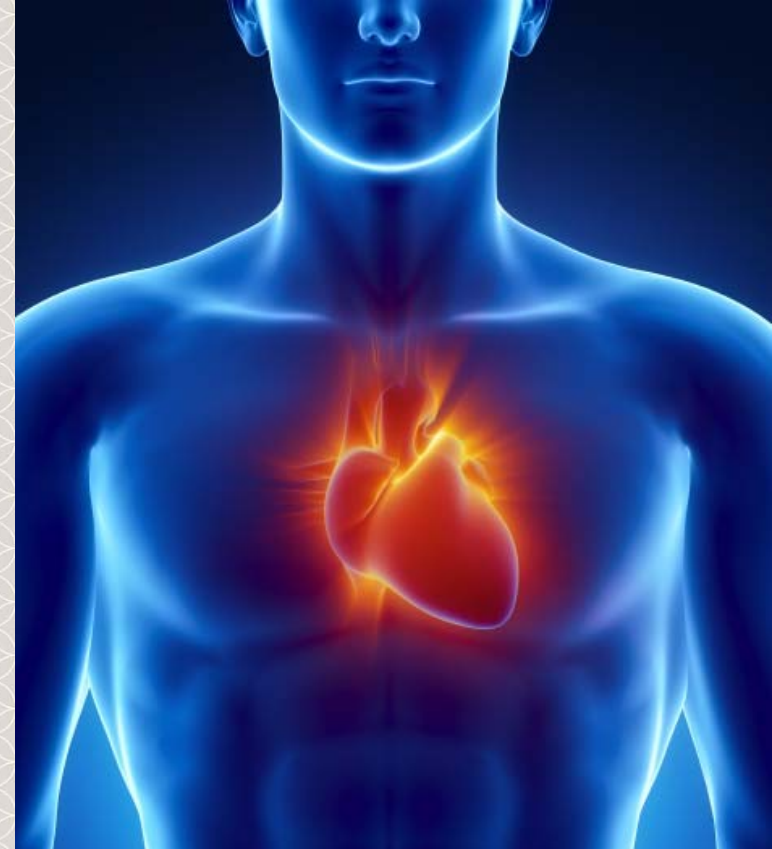


©டான் டோக் செங் மருத்துவமனை, சிங்கப்பூர் 2020. அனைத்து உரிமைகளும் பாதுகாக்கப்பட்டவை. எல்லா விவரங்களும் மார்ச் 2020 நிலவரப்படி சரியானவை. இந்த ஆவணத்தின் எந்தவொரு பகுதியும் டான் டோக் செங் மருத்துவமனையிடம் முன் அனுமதி பெறாமல் மறுபதிப்பு செய்யப்படவோ, நகலெடுக்கப்படவோ, திரித்து தொகுக்கப்படவோ, தழுவப்படவோ, விநியோகிக்கப்படவோ, வர்த்தக ரீதியில் பயன்படுத்தப்படவோ, காட்சிக்கு வைக்கப்படவோ அல்லது தரவுத்தளத்தில், பயன்படுத்தக்கூடிய கோப்புத்தளத்தில் பத்திரப்படுத்தி வைக்கப்படவோ அல்லது ஏதேனும் வடிவத்தில் அனுப்பப்படவோ கூடாது. இந்த ஆவணத்தில் உள்ள எல்லா விவரங்களும் கூறுகளும் தகவலளிக்கும் நோக்கத்திற்கானவை மட்டுமே. உங்களது சொந்த மருத்துவர் அல்லது மற்ற மருத்துவ நிபுணர்கள் அளிக்கும் ஆலோசனைக்கு இவற்றை மாற்றாகப் பயன்படுத்தக்கூடாது.



## இதய சிகிச்சைப் பிரிவு

மருந்துடன் இதயத்தசை சூழ்பரப்பு வரைவு பரிசோதனை



## மருந்துடன் இதயத்தசை சூழ்பரப்பு வரைவு பரிசோதனை என்பது என்ன?

மருந்துடன் இதயத்தசை சூழ்பரப்பு வரைவு பரிசோதனை (pharmacological stress myocardial perfusion imaging test), இதயத்தைக் கடுமையாக (உளைச்சல் கொடுத்து) உழைக்கச் செய்யும்போது இதயத்தசைக்குச் செல்லும் இரத்த ஓட்டத்தைக் கணிக்கிறது. இதயத்தின் இரத்தக்குழாய்களில் ஒன்றில் அல்லது அதற்கு மேற்பட்டவற்றில் அடைப்பு இருக்கக்கூடிய சாத்தியத்தை இந்தப் பரிசோதனை உறுதிப்படுத்துகிறது. டெக்னியம் அல்லது தேலியம் எனும் கதிரியக்க இரசாயனத்தை மிகச்சிறிய அளவில் இதயத்திற்குள் செலுத்தி, இதயத்தின் இரத்த ஓட்டம் கணிக்கப்படுகிறது. இந்த இரசாயனத்தை இதயம் உள்வாங்கிக்கொள்ளும். பிறகு, சிறப்பு காமா கதிர்வீச்சு கேமராவுடன் இதயம் படமெடுக்கப்படும்.



படமெடுப்பு மேசை மற்றும் இதயத்தைப் படமெடுக்கப் பயன்படுத்தப்படும் காமா கதிர்வீச்சு கேமரா.

இதயத்திற்கு உளைச்சலை உண்டாக்குவதற்கு நோயாளிகள் வழக்கமாக ட்ரம்மில் இயந்திரத்தில் உடற்பயிற்சி செய்வார்கள். ஆனால், மூட்டு வலி அல்லது உடல்நலமின்மை போன்ற காரணங்களினால் சில நோயாளிகளால் உடற்பயிற்சி செய்ய இயலாது. இத்தகைய சூழ்நிலைகளில், உடற்பயிற்சியால் இதயத்தில் ஏற்படும் விளைவுகளை உண்டாக்கவல்ல மருந்தை ஏற்று இதயத்திற்கு உளைச்சல் கொடுக்கப்படும்.

## இந்தப் பரிசோதனையின் நோக்கம் என்ன?

இதய இரத்தக்குழாய்கள் இதயத்திற்கு இரத்தத்தை விநியோகிக்கின்றன. இரத்தக்குழாய் கொழுப்புப்படிவு எனும் மருத்துவப் பிரச்சனையின் காரணமாக இரத்தக்குழாய்கள் வழக்கத்திற்கு மாறாகக் குறுகலாகிவிடக்கூடும். இப்பிரச்சனை உள்ள நோயாளிகளுக்கு, உடலுழைப்பின்போது இதயத்திற்குப் போதிய இரத்த ஓட்டம் இல்லாமல் போகலாம். இதனால் நெஞ்சு வலி, மூச்சுத்திணறல் போன்ற அறிகுறிகள் ஏற்படும்.

இந்தப் பரிசோதனை, இதயத்திற்குச் செல்லும் இரத்த ஓட்டத்தைக் கணிக்கிறது. அதோடு, இதயம் எவ்வளவு வலுவாகத் துடிக்கிறது என்பதையும் மருத்துவரிடம் தெரிவிக்கிறது. ஒரு நோயாளிக்கு இதய நோய் இருக்கிறதா என்பதைப் பரிசீலிக்கும் மருத்துவருக்குத் தேவைப்படும் ஆக முக்கியமான இரு விவரங்கள் இவை.

## இந்தப் பரிசோதனையில் நான் எதிர்பார்க்க வேண்டியவை?

இந்தப் பரிசோதனை, அணுசக்தி இதய சிகிச்சை ஆய்வுக்கூடத்தில் செய்யப்படுகிறது. உளைச்சல் கொடுக்கும் கட்டம், ஓய்வெடுக்கும் கட்டம் என இரு கட்டங்கள் இதில் உள்ளன. இரு கட்டங்களும் அதே நாளில் செய்யப்படுவது வழக்கம். ஆயினும், தொழில்நுட்பக் காரணங்களால் சில சமயங்களில் ஒவ்வொரு கட்டத்தையும் வெவ்வேறு நாட்களில் செய்யவேண்டிய அவசியம் நேரலாம்.

### பரிசோதனைக்கு முன்

உங்கள் உயரமும் எடையும் அளக்கப்படும். கதிரியக்க இரசாயனத்தை ஏற்றுவுதற்காக, உங்கள் கையிலுள்ள இரத்த நாளத்தில் ஒரு சிறிய பிளாஸ்டிக் குழாய் செருகப்படும்.

இதய மின்துடிப்பளவு (ECG) மின்முனைகளை நெஞ்சுப்பகுதியில் இணைப்பதற்காக, ஆண் நோயாளிகள் தங்களது சட்டைகளைக் கழற்றும்படி கேட்டுக் கொள்ளப்படலாம். பெண் நோயாளிகள் சிறப்பு அங்கியை அணியும்படி கேட்டுக் கொள்ளப்படலாம். உங்கள் இரத்த அழுத்தமும் ஆரம்ப ECG-யும் பதிவு செய்யப்பட்ட பிறகு, பரிசோதனையின் ஓய்வெடுக்கும் கட்டத்திற்குச் செல்வீர்கள்.

### பரிசோதனையின்போது

1. **ஓய்வெடுக்கும் கட்டம்**  
கதிரியக்க இரசாயனம் குழாய்வழி இரத்த நாளத்திற்குள் ஏற்றப்படும். சற்று நேரம் கழித்து, காமா கேமராவின் படமெடுப்பு மேசையில் சுமார் 15 நிமிடங்களுக்கு உங்களைப் படுக்கச் சொல்வார்கள். பயன்மிக்கப் படங்களை எடுப்பதற்கு, நீங்கள் கூடுமானவரை அசையாமல் படுத்திருப்பது முக்கியம். இரண்டு மணிநேர இடைவேளைக்குப் பிறகு, நீங்கள் “உளைச்சல் கொடுக்கும்” கட்டத்திற்குச் செல்லலாம்.

2. **உளைச்சல் கொடுக்கும் கட்டம்**  
உங்களுக்குக் குழாய்வழியாக 4 நிமிடங்களுக்கு மருந்து கொடுக்கப்படும். இந்தப் பரிசோதனையின்போது, உங்களது இதய மின்துடிப்பளவும் இரத்த அழுத்தமும் கண்காணிக்கப்படும். பரிசோதனையின் இந்தக் கட்டத்தின்போது மருத்துவர் உடனிருப்பார். முகம் சிவப்பாகுதல் போன்ற தற்காலிகப் பக்கவிளைவுகள் ஏற்பட்டால், மருத்துவரிடம் நீங்கள் தெரிவிக்கவேண்டும். மருந்தை ஏற்றி முடித்த பிறகு, குழாய்வழி கதிரியக்க இரசாயனம் ஏற்றப்படும். சுமார் 30 முதல் 45 நிமிடங்களுக்குப் பிறகு, காமா கேமராவுடன் உங்கள் இதயம் மறுபடிபடி படமெடுக்கப்படும்.

இந்தக் காலகட்டத்தில் நீங்கள் கொஞ்சம் தண்ணீர் குடிக்கலாம் தேவையென்றால் உணவும் உட்கொள்ளலாம். பரிசோதனையின் துல்லியத்தைக் கூட்டுவதற்காக, படமெடுப்பு மேசையில் உங்களைக் குப்பறப் படுக்கவைத்து இதயத்தைப் படமெடுக்க வேண்டியிருக்கலாம்.

## உங்கள் மருத்துவரிடம் தெரியப்படுத்தவும்:

1. உயர் இரத்த அழுத்தத்திற்கு மற்றும்/அல்லது இதய நோய்க்கு நீங்கள் உட்கொள்ளும் மருந்துகளில் இதயத்துடிப்பைக் குறைக்கக்கூடிய ஏதேனும் மருந்துகள். இந்த மருந்துகளைப் பரிசோதனைக்கு முந்திய 24 முதல் 48 மணிநேரத்திற்கு உட்கொள்ளக்கூடாது. குறிப்பிட்ட மருத்துவச் சூழ்நிலைகளுக்கு மட்டுமே விதிவிலக்குண்டு. தயவுசெய்து உங்கள் மருத்துவரிடம் கேட்டறியவும்.
2. உங்களுக்கு ஆஸ்த்மா இருந்தால் மருத்துவரிடம் தெரியப்படுத்தவும். இந்தப் பரிசோதனைக்குப் பயன்படுத்தப்படும் மருந்தினால் ஆஸ்த்மா தாக்குதல் தூண்டப்படலாம் என்பதால் ஆஸ்த்மா நோயாளிகளுக்கு இந்தப் பரிசோதனை செய்யப்படக்கூடாது.
3. உங்களுக்குக் காய்ச்சல், கிருமித்தொற்று மற்றும் அவை சார்ந்த நோய்கள் இருந்தாலும் நீங்கள் பரிசோதனையைச் செய்யக்கூடாது.

## உடற்பயிற்சிவழி இதயத்தசை சூழ்பரப்பு வரைவு பரிசோதனைக்குத் தயார்ப்படுத்துதல்

பரிசோதனைக்கு முன்பாகக் குறைந்தது 12 மணி நேரத்திற்கு கோக், காப்பி, தேநீர், சாக்லட் போன்ற கஃபேன் உள்ள உணவையும் பானங்களையும் தவிர்க்கவேண்டும். ஏனெனில், மருந்தின் செயலாற்றலை கஃபேன் குறைத்துவிடக்கூடும். உங்களுக்குப் புகைப்பிடிக்கும் பழக்கம் இருந்தால், பரிசோதனைக்கு முன்பாகக் குறைந்தது 6 மணி நேரத்திற்குப் புகைப்பதைத் தவிர்க்கவும்.