

## உத்தேச அபாயங்கள் / சிக்கல்கள் என்ன?

இந்தப் பரிசோதனை மிகவும் பாதுகாப்பானது, நன்கு சகித்துக்கொள்ளக்கூடியது. ஊடொலி மிகவும் பாதுகாப்பானது. இதனால் விபரீத விளைவுகள் நேர்ந்ததாக அறியப்படவில்லை. TEE பரிசோதனையினால் ஏற்படும் பெரும்பாலான சிக்கல்கள் சாதாரணமானவை. கடுமையான சிக்கல்கள் நேர்வது அரிது. ஒரு விழுக்காட்டுக்கும் குறைவான நோயாளிகளுக்கே கடுமையான சிக்கல்கள் நேர்கின்றன. பின்வரும் காரணங்களால் சில சிக்கல்கள் எழக்கூடும்:

1. அளவுக்கதிக மயக்கமருந்து. பொருத்தமான அளவில் மயக்கமருந்து தரப்படுவதை உறுதிப்படுத்த, படிப்படியாகவே மயக்கமருந்து ஏற்றப்படுகிறது. சில சூழ்நிலைகளில், அளவுக்கதிக மயக்கமருந்தால் மூச்சுத்திணறலும் இரத்த அழுத்தக் குறைவும் நேரக்கூடும். ஊசிவழி ஏற்றப்படும் மாற்றுமருந்துடன் இந்தச் சிக்கல்களைச் சரிசெய்திட முடியும்.
2. பரிசோதனைக்குழாயை வாய்க்குள், தொண்டைக்குள் அல்லது உணவுக்குழாய்க்குள் செலுத்துவதால் கொஞ்சம் இரத்தக்கசிவும் தொண்டைப்புண்ணும் ஏற்படலாம். ஆனால், கடுமையான காயங்கள் நேர்வது அரிது. ஏனெனில், TEE பரிசோதனைக்குழாய்கள் வழுவழுப்பாகவும், மழுங்கலான, வட்டவடிவ முனைகளுடன் வளையத்தக்கதாகவும் இருக்கும். அதோடு, பரிசோதனையின்போது அவை மெல்ல நகர்த்தப்படும்.
3. பரிசோதனையின்போது வாந்தி எடுப்பது மற்றொரு சிக்கல். வாந்தியை நுகர்வது ஆபத்தானது. எனவே, இந்தப் பரிசோதனைக்குமுன் முறையாகச் சாப்பிடாமலிருப்பது முக்கியம்.

## முடிவுகள் எனக்கு எப்போது தெரியவரும்?

TEE பரிசோதனையைச் செய்யும் இதய சிகிச்சை வல்லுநரால் பரிசோதனைக்குப் பிறகு முன்னோட்ட முடிவுகளில் சிலவற்றை உங்களிடம் தெரிவிக்கமுடியும். குறிப்பிட்ட சில சூழ்நிலைகளில் மட்டுமே அவ்வாறு செய்ய இயலாது. இறுதி முடிவுகள், உங்களுக்கான அடுத்த கட்ட சிகிச்சை ஆகியன பற்றி உங்கள் இதய சிகிச்சை வல்லுநருடனான அடுத்த வெளிநோயாளி சந்திப்பின்போது கலந்து பேசப்படும்.

## மாடி 3 TTSH மருத்துவ நிலையம்

- இதய சிகிச்சை நிலையம்
- 3A (இதய சிகிச்சை, இதய அசைவியக்கச் சேவைகள், இதய மறுவாழ்வு உடற்பயிற்சிக்கூடம்)
- 3B (இதய ஏட்ரியம், இதய படமெடுப்பு நிலையம்)

## மாடி 3 அவசர சிகிச்சைப்பிரிவு (A&E) கட்டடம்

- இதய ஊடுருவல் ஆய்வுக்கூடம்

## தொடர்புக்கு:

6537 7000 (அனைத்து முன்பதிவுகளுக்கும்)



Scan the QR Code with your smart phone to access the information online or visit <https://www.ttsh.com.sg/Patients-and-Visitors/Medical-Services/Cardiology/Pages/default.aspx>

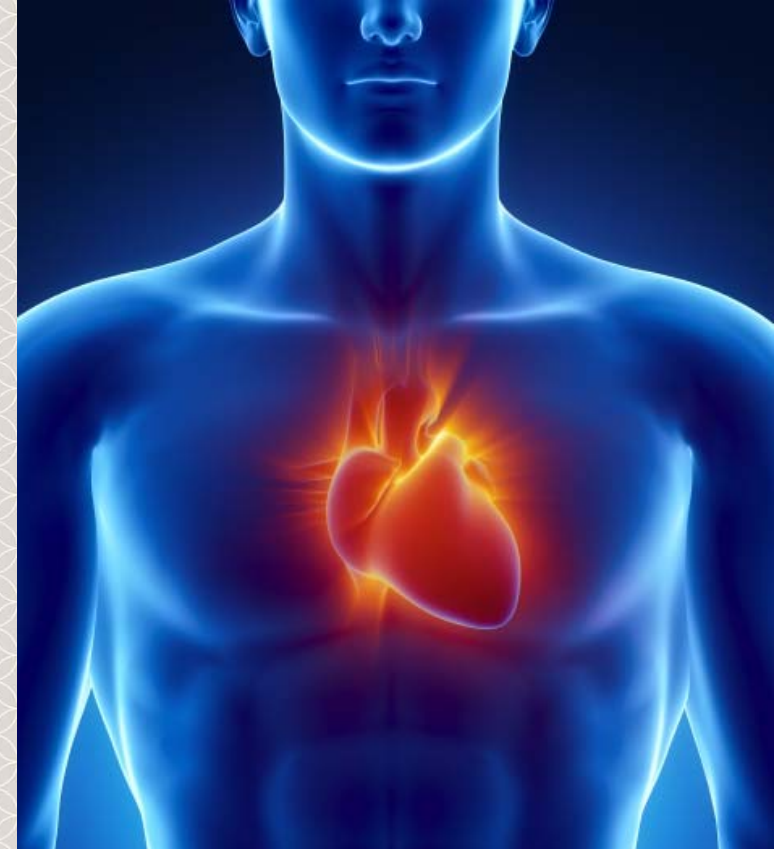


©டான் டோக் செங் மருத்துவமனை, சிங்கப்பூர் 2020. அனைத்து உரிமைகளும் பாதுகாக்கப்பட்டவை. எல்லா விவரங்களும் மார்ச் 2020 நிலவரப்படி சரியானவை. இந்த ஆவணத்தின் எந்தவொரு பகுதியும் டான் டோக் செங் மருத்துவமனையிடம் முன் அனுமதி பெறாமல் மறுபதிப்பு செய்யப்படவோ, நகலெடுக்கப்படவோ, திரித்து தொகுக்கப்படவோ, தழுவப்படவோ, விநியோகிக்கப்படவோ, வர்த்தக ரீதியில் பயன்படுத்தப்படவோ, காட்சிக்கு வைக்கப்படவோ அல்லது தரவுத்தளத்தில், பயன்படுத்தக்கூடிய கோப்புத்தளத்தில் பத்திரப்படுத்தி வைக்கப்படவோ அல்லது ஏதேனும் வடிவத்தில் அனுப்பப்படவோ கூடாது. இந்த ஆவணத்தில் உள்ள எல்லா விவரங்களும் கூறுகளும் தகவலளிக்கும் நோக்கத்திற்கானவை மட்டுமே. உங்களது சொந்த மருத்துவர் அல்லது மற்ற மருத்துவ நிபுணர்கள் அளிக்கும் ஆலோசனைக்கு இவற்றை மாற்றாகப் பயன்படுத்தக்கூடாது.



## இதய சிகிச்சைப் பிரிவு

உணவுக்குழாய்வழி மின்னொலி இதய வரைவு பரிசோதனை (TEE)



## உணவுக்குழாய்வழி மின்னொலி இதய வரைவு பரிசோதனை என்பது என்ன?

மின்னொலி இதய வரைவு (Echocardiography) என்பது ஊடொலியைப் பயன்படுத்தி இதயத்தையும் அதன் இரத்தக் குழாய்களையும் படமெடுக்கும் பரிசோதனையாகும். உணவுக்குழாய்வழி மின்னொலி இதய வரைவு (TEE) என்பது உணவுக்குழாய்வழி இதயத்தைப் படமெடுக்கும் உத்தியாகும். உணவுக்குழாய் வழியாகத்தான் உணவும் பானங்களும் வயிற்றுக்குச் செல்கின்றன.

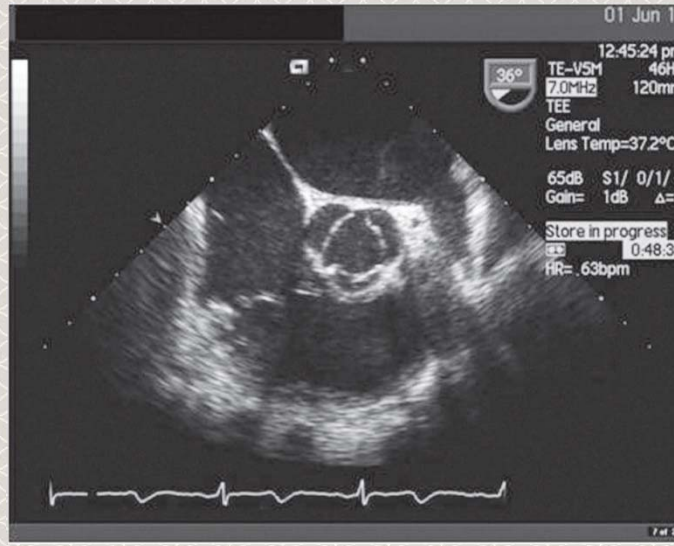
ஒரு சிறிய இயக்கமானி பொருத்தப்பட்ட வளைவான பரிசோதனைக்குழாய், வாய் வழியாக உணவுக்குழாய்க்குள் நுழைக்கப்பட்டு, இதயத்திற்குப் பின்னால் நிலைநிறுத்தப்படும். இந்தப் பரிசோதனையின்வழி இதயத்தை மிகவும் தெளிவாகப் படமெடுக்கமுடியும்.

## இந்தப் பரிசோதனையின் நோக்கம் என்ன?

இதயத்தையும் நெஞ்சுப் பகுதியிலுள்ள பெரிய இரத்தக்குழாய்களையும் நுணுக்கமாக ஆராய்வதற்கு இந்தப் பரிசோதனை வழிவகுக்கிறது. நெஞ்சுக்கூடு மின்னொலி இதய வரைவு (TTE) பரிசோதனையின்வழி சரிவர படமெடுக்க இயலாத நோயாளிகளுக்கு இந்தப் பரிசோதனை மிகுந்த பயனளிக்கும். அதோடு, TTE மூலம் தெளிவாகப் பார்க்கமுடியாத முக்கிய இரத்தக்குழாய்களையும் இதயத்தின் பகுதிகளையும் ஆராய்வதற்கு இந்தப் பரிசோதனை துணை புரிகிறது.



TEE பரிசோதனை செய்யப்படுகிறது



பெருந்தமனியின் TEE குறுக்குவாக்குப் படம்

## நான் எதிர்பார்க்க வேண்டியவை என்ன?

பரிசோதனை பற்றி உங்களிடம் விளக்கமாக எடுத்துக்கூறி, ஒப்புதல் படிவத்தில் கையொப்பமிடுமாறு கேட்டுக் கொள்ளப்படும். மருந்து ஏற்றுவதற்காக, உங்கள் கையிலுள்ள இரத்த நாளத்தில் ஒரு சிறிய பிளாஸ்டிக் குழாய் செருகப்படும். உங்கள் தொண்டையை மரமரப்பாக்குவதற்காக உணர்வகற்றும் மருந்து தொண்டையில் தெளிக்கப்படும். அதன்பிறகு, ஒரு பிளாஸ்டிக் கடிக்காப்பைக் கடிக்கும்படி உங்களிடம் கேட்டுக்கொள்ளப்படும். நீங்கள் பதறாமல் நிதானமாக இருப்பதற்கு உதவியாக, மயக்கமருந்து ஊசியும் போடப்படலாம்.

## பரிசோதனையின்போது

நீங்கள் இடதுபக்கமாகப் படுத்திருக்கவேண்டும். பரிசோதனைக்குழாய், கடிக்காப்பின் வழியாகத் தொண்டைக்குள்ளும், அங்கிருந்து உணவுக்குழாய்க்குள்ளும் நுழைக்கப்படும். இதயத்தைச் சிறந்த முறையில் படமெடுப்பதற்காக, உணவுக்குழாய்க்குள்ளும் வயிற்றுக்குள்ளும் பரிசோதனைக்குழாய் அங்குமிங்கும் நகர்த்தப்படும்.

உங்கள் தொண்டையில் பரிசோதனைக்குழாய் இருப்பதால் ஓரளவு அசௌகரியம் ஏற்படும் என்றாலும், இந்தப் பரிசோதனை பொதுவாக வலி இல்லாமலும், முதியோரால் கூட சகித்துக் கொள்ளக்கூடியதாகவும் இருக்கும்.

உங்களுக்கு இருமவேண்டும் போல இருந்தால் இருமலாம். உங்கள் எச்சிலை விழுங்கக்கூடாது. அதற்குப் பதிலாக, எச்சிலை வாயிலிருந்து ஒழுகவிடவேண்டும். உங்கள் இதயத்துடிப்பு, இரத்த அழுத்தம், பிராணவாயு அளவு ஆகியன பரிசோதனையின்போது அணுக்கமாகக் கண்காணிக்கப்படும். பரிசோதனையை முழுமையாகச் செய்து முடிப்பதற்குச் சுமார் ஒரு மணிநேரம் ஆகும்.

## பரிசோதனைக்குப் பிறகு

கையில் செருகப்பட்ட குழாய் அகற்றப்படும். நீங்கள் ஆய்வுக்கூடத்திலிருந்து புறப்படுமுன் குறைந்தது அரை மணிநேரம் ஓய்வெடுக்கும்படி கேட்டுக்கொள்ளப்படும். உங்களுக்கு மயக்கமருந்து கொடுக்கப்பட்டிருக்கிறது. பரிசோதனைக்குப் பிறகும் தூக்கமாக இருந்தால், ஆய்வுக்கூடத்தில் கூடுதல் நேரம் ஓய்வெடுக்கும்படி கேட்டுக்கொள்ளப்படலாம்.

## TEE பரிசோதனைக்குத் தயார்ப்படுத்துதல்

1. பரிசோதனைக்கு முன்பாகக் குறைந்தது 6 மணி நேரத்திற்குச் சாப்பிடக்கூடாது.
2. பரிசோதனைக்கு வரும்போது குடும்ப உறுப்பினரைத் துணைக்கு அழைத்து வருவது நல்லது.

## பரிசோதனைக்குப் பிறகு நான் என்னென்ன முன்னெச்சரிக்கை நடவடிக்கைகளை மேற்கொள்ளவேண்டும்?

1. மயக்கமருந்தின் தாக்கம் சற்றுநேரம் நீடிக்கக்கூடும் என்பதால், பரிசோதனைக்குப் பிறகு அன்று முழுவதும் வாகனம் ஓட்டுவதைத் தவிர்க்கவும்.
2. பரிசோதனைக்குப் பிறகு தொண்டையிலுள்ள மரமரப்பு நீங்குவதற்காகக் குறைந்தது 2 மணிநேரத்திற்குச் சாப்பிடுவதையும் குடிப்பதையும் தவிர்க்கவும். உங்கள் தொண்டையில் உணர்வு திரும்பாத நிலையில் சாப்பிட்டால் அல்லது குடித்தால் தொண்டை அடைத்துக்கொள்ளக்கூடிய அபாயம் உள்ளது.
3. தொண்டையில் உணர்வு திரும்பும்போது லேசான தொண்டைப்புண் ஏற்படலாம். நெஞ்சில் வலி ஏதும் இருக்கக்கூடாது. நெஞ்சில் அல்லது விழுங்கும்போது கடுமையான வலி இருந்தால், தொண்டை அல்லது உணவுக்குழாய் புண்ணாகிப் போகக்கூடிய அரிய பின்விளைவு நேர்ந்திருக்கிறதா என்பதை நாங்கள் பரிசோதிக்கவேண்டும். எனவே, பரிசோதனைக்காக இதய சிகிச்சை மருந்தகத்தில் முன்பதிவு செய்யவும். மருந்தகம் மூடப்பட்டிருக்கும் நேரத்தில் உங்களுக்கு உதவி தேவைப்பட்டால், தயவுசெய்து எங்களது அவசர சிகிச்சைப் பிரிவுக்குச் செல்லவும்.