

需要如何准备?

1. 您的医生可能会建议您在检查前停止使用某些药物。请与医生核实。
2. 住院期间可带上些阅读书籍或微型收音机，以打发您在病床上等待的时间。

有哪些潜在风险/并发症?

心电生理检查是一项十分安全的手术。其中潜在的风险包括：

- 轻微并发症，比如，穿刺部位疼痛、水肿、挫伤或出血。
- 只有在罕见的情况下会发生较严重的并发症，比如发生感染和血管损伤，这些通常在治疗后不留下任何机体损伤。
- 偶尔，这一手术可能引起心脏节律异常，此时您需要电击来消除异常节律。
- 在射频消融过程中，维持心脏电传导正常功能的部分组织可能会被破坏，进而引起极度的心率过缓。这种并发症非常罕见。万一出现持续的极度罕见并发症，则最终需要植入起搏器。

何时能知道检查结果?

您的医生会在您下次复诊时跟您讨论检查结果和下一步治疗方案。

陈笃生医院医疗中心, 三楼

- 心脏科中心
- 心脏科诊所3A (心功能检测室, 心脏康复护理室)
- 心脏科诊所3B (Heart Atrium 诊所, 心脏科成像中心)

陈笃生医院急诊(意外和急诊)楼, 三楼

- 介入性心脏微创检测室

预约热线:

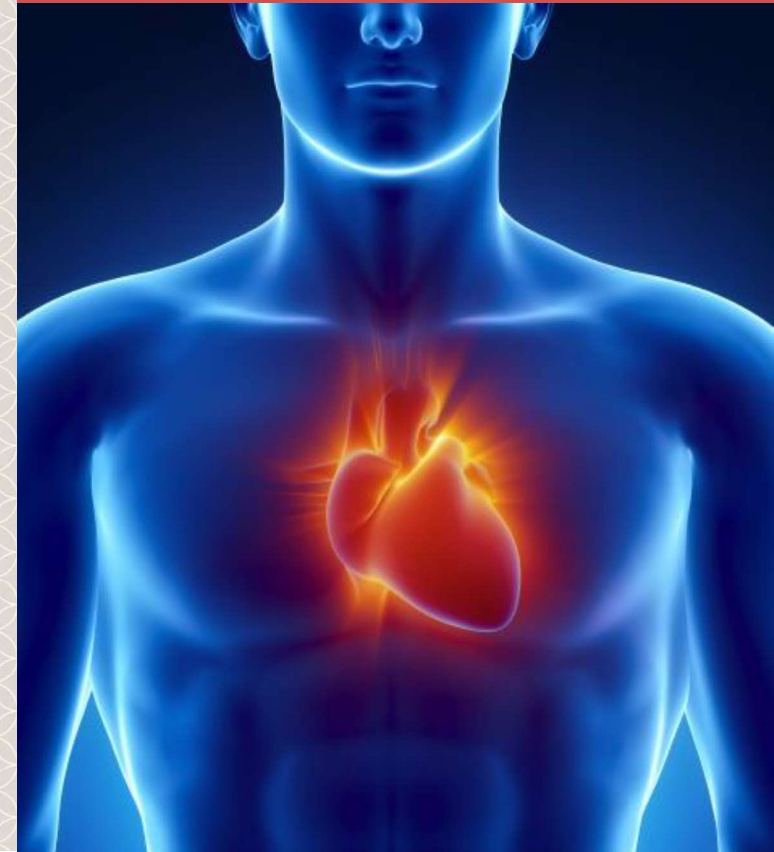
6357 7000



Scan the QR Code with your smart phone to access the information online or visit <https://www.ttsh.com.sg/Patients-and-Visitors/Medical-Services/Cardiology/Pages/default.aspx>

心脏科部门

心电生理检查(EPS) (采用/不采用射频消融)



什么是心电生理检查(EPS)?

心电生理检查是一项诊断性检查，有助于心脏病专科医生确诊：

- 心脏节律是否紊乱
- 造成节律紊乱的原因
- 最佳的治疗方法

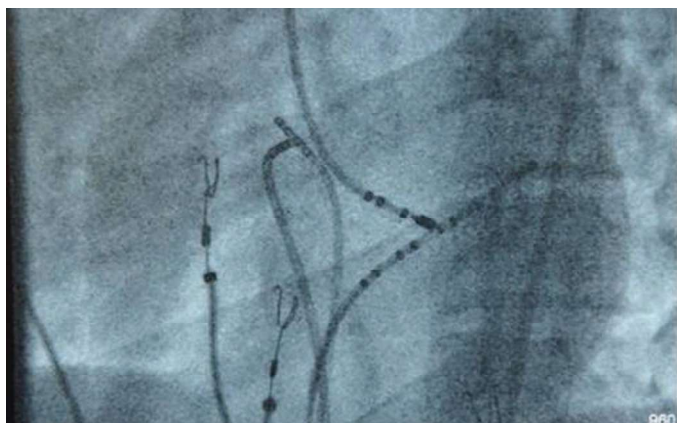
为何需要心电生理检查(EPS)?

您的医生怀疑或已经确认您患有心脏节律紊乱。当您的心跳异常过快或过缓时，您可能出现以下一种或多种症状：

- 眩晕或头晕
- 昏厥
- 乏力
- 心悸(心跳快，或者/和心跳力度大)
- 气短
- 胸痛



异常心脏节律



射线引导的导管放置

预期会发生什么?

手术前

您的医生将与您讨论该检查的目的、风险和好处。您需要在检查当天入院，并住院2天。育龄妇女可能需要进行尿妊娠试验。

您需要在检查当天半夜开始禁食，直到检查结束。

心电生理检查在有创心脏检查室中进行，过程持续1.5-2个小时。如果有必要的话，一个小的塑料套管(插管)将插入您手部的一条静脉中，以便在过程中注射药物。

医生将通过插管给予药物，帮助您放松或进入睡眠。为了确保检查结果的准确性，在整个过程中您需要尽量保持不动。

手术中

局部麻醉注射后，一些导线将插入您的腹股沟、颈部和手臂的血管中，并在X射线引导下，将这些导线送入心脏。当导线放置在心脏的预定部位时，专业医务人员将记录心脏的电活动，并通过轻微电流刺激心脏来观察心脏的反应。在检查过程中您可能会出现心悸(感觉到心跳快并且力度大)。如果在此过程中您有任何不适，请告知医务人员。

在检查过程中，医生会确定您是否需要进行治疗。最常见的治疗方法便是射频消融，利用电流通过导管(或导线)加热来“烧毁”或消融那些导致心脏节律异常的细胞组织。



手术后

当检查完成后，医生将移除电极并按压穿刺部位的小伤口数分钟，直到出血停止。这些小伤口几天后就会痊愈。

除了起初进行局部麻醉注射的时段，该检查过程基本上是无痛的。

检查后，您需要卧床4-6个小时。您必须避免穿刺部位大幅度活动，这样伤口才能快速愈合，进而避免出血。如果感觉穿刺部位疼痛或肿，则必须通知护士。如果有必要的话，医生会开处方止痛药。通常第二天您就可以回家了。

请通知您的医生：

1. 如果您对药物过敏，特别是对X射线造影剂(染料)、心脏节律药物和止痛药过敏。
2. 怀孕情况。如果您已经怀孕，将不可以进行心电生理检查，因为检查中存在X射线辐射。