

24 மணிநேர அசைவியக்க ECG கண்காணிப்புச் சோதனைக்குத் தயார்ப்படுத்துதல்

சோதனை செய்யப்படும் நாளில், குளித்துவிட்டு, தொளதொளப்பான ஆடையணிந்து, எங்களது ஊடுருவல் இல்லாத இதய ஆய்வுக்கூடத்திற்கு வரவும். பெண்கள் இருபாக ஆடை, அதாவது மேல்சட்டையுடன் பாவாடை/கால்சட்டை அணிந்திருக்கவேண்டும்.

உத்தேச அபாயங்கள் என்ன?

இந்தச் சோதனையால் கடுமையான பக்கவிளைவுகள் எதுவும் நேராது. ஆயினும், மின்முனைகள் இணைக்கப்பட்ட பகுதிகளில் சிலருக்கு அரிப்பு ஏற்படலாம். உங்களுக்கு இந்தப் பிரச்சனை ஏற்பட்டால் இதயத் தொழில்நுட்பரிடம் அல்லது மருத்துவரிடம் தெரியப்படுத்தவும்.

முடிவுகள் எனக்கு எப்போது தெரியவரும்?

முடிவுகளும், உங்களுக்கான அடுத்த கட்ட சிகிச்சையும், உங்கள் மருத்துவருடனான அடுத்த வெளிநோயாளி சந்திப்பின்போது கலந்து பேசப்படும்.

மாடி 3 TTSH மருத்துவ நிலையம்

- இதய சிகிச்சை நிலையம்
- 3A (இதய சிகிச்சை, இதய அசைவியக்கச் சேவைகள், இதய மறுவாழ்வு உடற்பயிற்சிக்கூடம்)
- 3B (இதய ஏட்ரியம், இதய படமெடுப்பு நிலையம்)

மாடி 3 அவசர சிகிச்சைப்பிரிவு (A&E) கட்டிடம்

- இதய ஊடுருவல் ஆய்வுக்கூடம்

தொடர்புக்கு:

6537 7000 (அனைத்து முன்பதிவுகளுக்கும்)



Scan the QR Code with your smart phone to access the information online or visit <https://www.ttsh.com.sg/Patients-and-Visitors/Medical-Services/Cardiology/Pages/default.aspx>

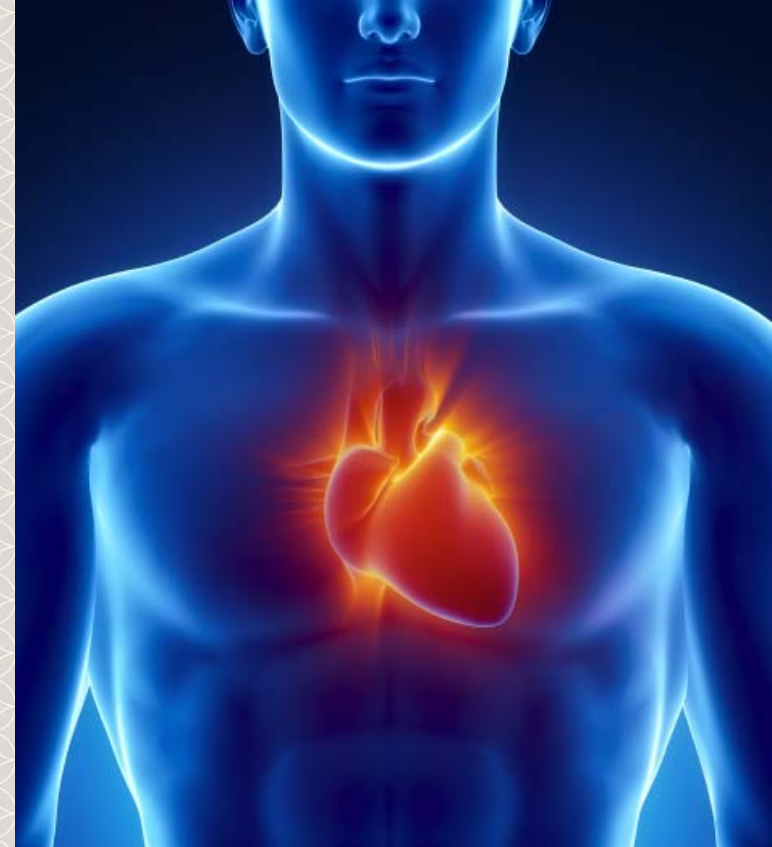


©டான் டோக் செங் மருத்துவமனை, சிங்கப்பூர் 2020. அனைத்து உரிமைகளும் பாதுகாக்கப்பட்டவை. எல்லா விவரங்களும் மார்ச் 2020 நிலவரப்படி சரியானவை. இந்த ஆவணத்தின் எந்தவொரு பகுதியும் டான் டோக் செங் மருத்துவமனையிடம் முன் அனுமதி பெறாமல் மறுபதிப்பு செய்யப்படவோ, நகலெடுக்கப்படவோ, திரித்து தொகுக்கப்படவோ, தழுவுப்படவோ, விநியோகிக்கப்படவோ, வர்த்தக ரீதியில் பயன்படுத்தப்படவோ, காட்சிக்கு வைக்கப்படவோ அல்லது தரவுத்தளத்தில் பயன்படுத்தக்கூடிய கோப்புத்தளத்தில் பத்திரப்படுத்தி வைக்கப்படவோ அல்லது ஏதேனும் வடிவத்தில் அனுப்பப்படவோ கூடாது. இந்த ஆவணத்தில் உள்ள எல்லா விவரங்களும் கூறுகளும் தகவலளிக்கும் நோக்கத்திற்கானவை மட்டுமே. உங்களது சொந்த மருத்துவர் அல்லது மற்ற மருத்துவ நிபுணர்கள் அளிக்கும் ஆலோசனைக்கு இவற்றை மாற்றாகப் பயன்படுத்தக்கூடாது.



இதய சிகிச்சைப் பிரிவு

24 மணிநேர அசைவியக்க இதய மின்துடிப்பளவு கண்காணிப்பு



24 மணிநேர அசைவியக்க இதய மின்துடிப்பளவு

கண்காணிப்புச் சோதனை என்பது என்ன?

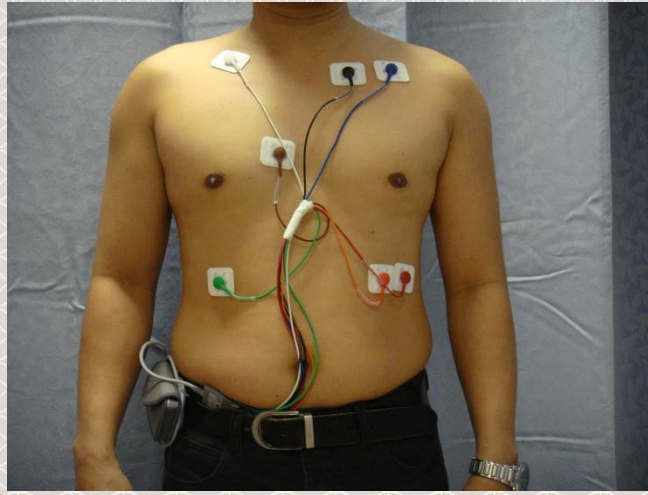
இதய மின்துடிப்பளவு (ECG) என்பது இதயத்தின் மின்துடிப்பைப் பதிவுசெய்கிறது. ஹொல்டர் கண்காணிப்புச் சோதனை என்றும் அழைக்கப்படும் 24 மணிநேர அசைவியக்க ECG கண்காணிப்புச் சோதனை, ஒரு நாள் முழுவதும் இதயத்துடிப்பைப் பதிவு செய்கிறது. நோயாளி அணியும் பதிவுக்கருவி 100,000 இதயத்துடிப்புகள் வரை பதிவு செய்யும். வழக்கமான ECG சோதனைகளில் 10 விநாடிகளின் இதயத்துடிப்பு மட்டுமே பதிவாகிறது. இந்தக் கண்காணிப்புச் சோதனையின்வழி சேகரிக்கப்படும் ECG பதிவுகள் ஆராயப்பட்டு, இதயத்துடிப்பின் வேகத்திலும் முறையிலும் வழக்கத்திற்கு மாறான குறைபாடுகள் இருக்கிறதா என்பது கண்டறியப்படும்.

இந்தச் சோதனை எனக்கு ஏன் தேவைப்படுகிறது?

இதயத்துடிப்பில் இடையிடையில் நேரும் குறைபாடுகளைக் கண்டறிவதற்கு நீண்டநேரக் கண்காணிப்பு உதவுகிறது. குறிப்பாக, ஒரு நாளின் பல்வேறு நேரங்களில் வெவ்வேறு நடவடிக்கைகளில் ஈடுபடும்போது இதயத்துடிப்பு எவ்வாறு பாதிக்கப்படுகிறது என்பதை ஆராயலாம் அல்லது இதயத்தின் செயல்பாடு பற்றி மேலும் தெரிந்துகொள்ளலாம்.



பயன்படுத்தப்படும் கண்காணிப்புச் சாதனத்தில் மின்முனைகள், ஒரு சிறிய கண்காணிப்புக் கருவி, கம்பிவடங்கள் உள்ளடங்கும்.



கண்காணிப்புச் சாதனம் இணைக்கப்படும் முறை

இந்த விவரங்களைக் கொண்டு, தலைசுற்றல், சோர்வு, இதயப் படபடப்பு, மூச்சிறைப்பு, நெஞ்சு வலி, சுயநினைவை இழத்தல் போன்ற அறிகுறிகளுக்கு வழக்கத்திற்கு மாறான இதயத்துடிப்பு காரணமா என்பதைக் கண்டறிந்து, சரியான சிகிச்சை அளிக்கமுடியும்.

பரிசோதனையில் நான் எதிர்பார்க்க வேண்டியவை என்ன?

1. உங்கள் நெஞ்சுப்பகுதியில் சில மின்முனைகள் பொருத்தப்படும். இவை, கையடக்கமான பதிவுக்கருவியுடன் இணைக்கப்பட்டிருக்கும். இந்தக் கருவியை 24 மணிநேரத்திற்கு உங்கள் இடுப்பில் அணிந்திருக்கவேண்டும். இதயத்துடிப்பு பதிவு தெளிவாக இருப்பதை உறுதிப்படுத்த, மின்முனைகள் பொருத்தப்படும் உடற்பகுதிகளில் உள்ள முடி அகற்றப்படும். சோதனைக்கான சாதனத்தை ஊடுருவல் இல்லாத இதய ஆய்வுக்கூடத்தில் பொருத்துவதற்கு 20 முதல் 30 நிமிடங்கள் மட்டுமே எடுக்கும்.

2. இந்தச் சோதனை வெளிநோயாளி அடிப்படையில் செய்யப்படுவதால், பதிவுக்கருவி பொருத்தப்பட்டவுடன் நீங்கள் மருத்துவமனையிலிருந்து வெளியேறி, உங்களது வழக்கமான நடவடிக்கைகளில் ஈடுபடலாம். ஆனால், நீங்கள் குளிக்கவோ, நீந்தவோ அல்லது கருவிகளை ஈரமாக்கக்கூடிய நடவடிக்கைகளில் ஈடுபடவோ கூடாது. இந்நடவடிக்கைகளால் மின்முனைகள் கழன்றுவிடக்கூடும் அல்லது பதிவுக்கருவி சேதமடையக்கூடும்.
3. இதற்கு முன்பாக உங்கள் அறிகுறிகளைத் தூண்டிய நடவடிக்கைகளைச் செய்யுமாறு மருத்துவர் உங்களிடம் சொல்லக்கூடும்.
4. பதிவுக்கருவியைப் பொருத்தும் இதயத் தொழில்நுட்பர், உங்கள் நடவடிக்கைகளையும் பரிசோதனையின்போது ஏற்படக்கூடிய அறிகுறிகளையும் குறித்து வைப்பதற்கான நாட்குறிப்பை உங்களுக்குத் தருவார். இந்த நாட்குறிப்பில் நீங்கள் குறித்து வைக்கும் விரிவான விவரங்களைப் பொறுத்தே உங்களது ECG பதிவைத் துல்லியமாகப் பரிசீலிக்கமுடியும். அறிகுறிகள் தோன்றும்போது உங்கள் ECG எப்படி இருக்கும் என்பதை அறிவது பயனளிக்கும்.
5. மறுநாள் நீங்கள் மருத்துவமனைக்குத் திரும்பி வரும்போது, பதிவுக்கருவி அகற்றப்பட்டு, அதிலுள்ள தரவு கணினியில் பதிவேற்றப்படும்.