

## சிகிச்சைக்குப் பிறகு

வடிகுழாய் அகற்றப்பட்டு, இரத்தக்கசிவு நிற்கும்வரை தொடைப் பகுதியிலுள்ள துளையில் சுமார் 15 நிமிடங்களுக்கு அழுத்தம் கொடுக்கப்படும். அதன்பிறகு அழுத்தக்கட்டு போடப்படும். உங்களுக்கான படுக்கைக்கு நீங்கள் திரும்பக் கொண்டு செல்லப்படுவீர்கள். நீங்கள் படுக்கையிலிருந்து எழலாம் என மருத்துவர் உறுதிப்படுத்தும்வரை, சுமார் 6 மணிநேரத்திற்குப் படுக்கையில் கிடைநிலையில் படுத்திருக்கவேண்டும்.

ஆனால், மணிக்கட்டின் வழியாக சிகிச்சை செய்யப்பட்டிருந்தால், வடிகுழாய் உடனடியாக அகற்றப்பட்டு, மணிக்கட்டைச் சுற்றிலும் அழுத்தக்கட்டு போடப்படும். நீங்கள் 4 மணிநேரம் கண்காணிக்கப்பட்ட பிறகு, அதே நாளில் வீட்டுக்கு அனுப்பப்படலாம்.

## உங்கள் மருத்துவரிடம் தெரியப்படுத்தவும்:

- உங்களுக்கு இருக்கக்கூடிய ஏதேனும் ஒவ்வாமைகள். குறிப்பாக அயோடின், எக்ஸ்-ரே ஒப்பீட்டு மை, வலி போக்கும் மருந்துகள்.
- நீரிழிவு நோய்க்காக மெட்.போர்மின் எனும் மருந்தை நீங்கள் உட்கொண்டால் மருத்துவரிடம் தெரியப்படுத்தவும். இரத்தக்குழாய் வரைவுக்குக் குறைந்தது இரு நாட்களுக்கு முன்பும் பின்பும் இந்த மருந்தை நிறுத்தவேண்டும்.

## உத்தேச அபாயங்கள் என்ன?

இதய இரத்தக்குழாய் வரைவு மிகவும் பாதுகாப்பானது. ஆயினும் சில உத்தேச அபாயங்கள் உள்ளன:

- துளையிட்ட பகுதியில் இரத்தக்கசிவு, வீக்கம், சிராய்ப்பு போன்ற சாதாரண சிக்கல்கள் மற்றும் ஒப்பீட்டு மையால் ஒவ்வாமை.
- மிகவும் அரிதாக நேரும் சிக்கல்களில் மாரடைப்பு, பக்கவாதம் அல்லது மரணம் உள்ளடங்கும்.

## முடிவுகள் எனக்கு எப்போது தெரியவரும்?

இதய இரத்தக்குழாய் வரைவின் முடிவுகளையும் உங்களுக்கான அடுத்தக்கட்ட சிகிச்சையையும் பற்றி சிகிச்சைக்குப் பிறகு மருத்துவர் உங்களுடன் கலந்து பேசுவார்.

## மாடி 3 TTSH மருத்துவ நிலையம்

- இதய சிகிச்சை நிலையம்
- 3A (இதய சிகிச்சை, இதய அசைவியக்கச் சேவைகள், இதய மறுவாழ்வு உடற்பயிற்சிக்கூடம்)
- 3B (இதய ஏட்ரியம், இதய படமெடுப்பு நிலையம்)

## மாடி 3 அவசர சிகிச்சைப்பிரிவு (A&E) கட்டிடம்

- இதய ஊடுருவல் ஆய்வுக்கூடம்

## தொடர்புக்கு:

6537 7000 (அனைத்து முன்பதிவுகளுக்கும்)



Scan the QR Code with your smart phone to access the information online or visit <https://www.ttsh.com.sg/Patients-and-Visitors/Medical-Services/Cardiology/Pages/default.aspx>

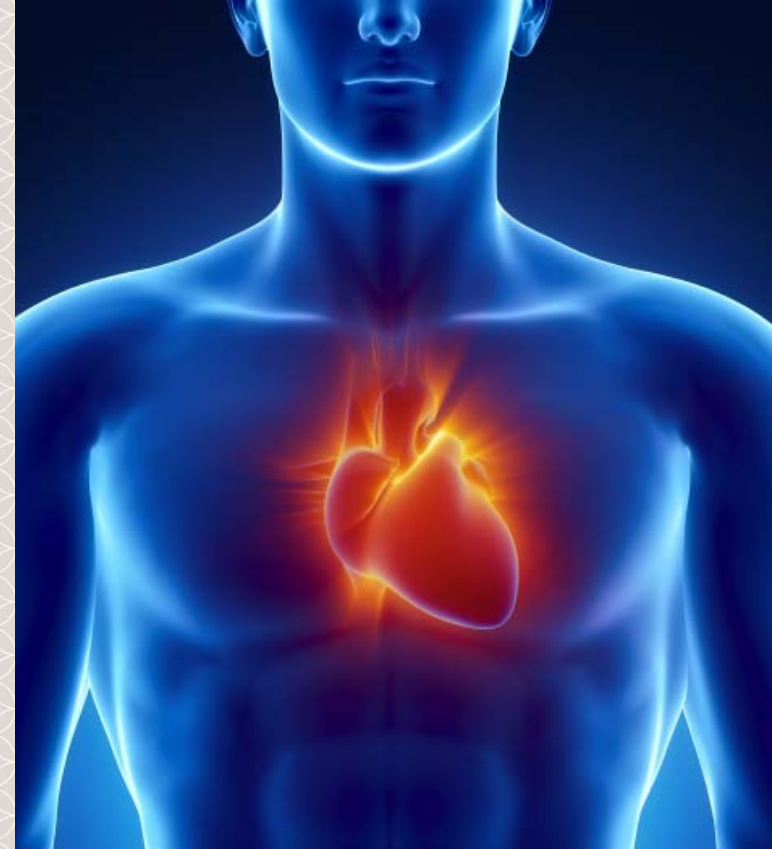


©டான் டோக் செங் மருத்துவமனை, சிங்கப்பூர் 2020. அனைத்து உரிமைகளும் பாதுகாக்கப்பட்டவை. எல்லா விவரங்களும் மார்ச் 2020 நிலவரப்படி சரியானவை. இந்த ஆவணத்தின் எந்தவொரு பகுதியும் டான் டோக் செங் மருத்துவமனையிடம் முன் அனுமதி பெறாமல் மறுபதிப்பு செய்யப்படவோ, நகலெடுக்கப்படவோ, திரித்து தொகுக்கப்படவோ, தழுவப்படவோ, விநியோகிக்கப்படவோ, வர்த்தக ரீதியில் பயன்படுத்தப்படவோ, காட்சிக்கு வைக்கப்படவோ அல்லது தரவுத்தளத்தில், பயன்படுத்தக்கூடிய கோப்புத்தளத்தில் பத்திரப்படுத்தி வைக்கப்படவோ அல்லது ஏதேனும் வடிவத்தில் அனுப்பப்படவோ கூடாது. இந்த ஆவணத்தில் உள்ள எல்லா விவரங்களும் கூறுகளும் தகவலளிக்கும் நோக்கத்திற்கானவை மட்டுமே. உங்களது சொந்த மருத்துவர் அல்லது மற்ற மருத்துவ நிபுணர்கள் அளிக்கும் ஆலோசனைக்கு இவற்றை மாற்றாகப் பயன்படுத்தக்கூடாது.



## இதய சிகிச்சைப் பிரிவு

இதய இரத்தக்குழாய் வரைவு மற்றும் இதயத்தின் இடது அறை வரைவு





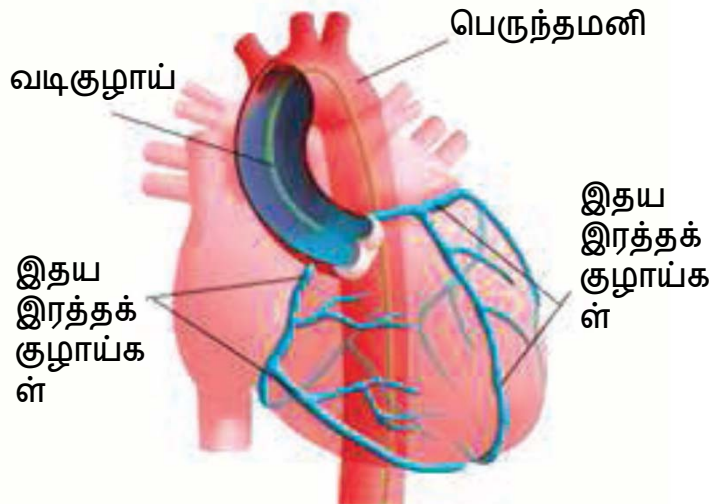
## இதய இரத்தக்குழாய் வரைவு மற்றும் இதயத்தின் இடது அறை வரைவு என்பது என்ன?

இதய இரத்தக்குழாய் வரைவு (Coronary angiography) என்பது "கார்டியக் கெத்தடராய்சேஷன்" என்றும் அறியப்படுகிறது. இதயத்திற்கு இரத்தத்தைக் கொண்டு செல்லும் இரத்தக்குழாய்களைப் பார்ப்பதற்கான பரிசோதனை இது. இதய இரத்தக்குழாய் நோயைக் கண்டறிவதற்கான ஆகச்சிறந்த வழிமுறை இது. இந்தப் பரிசோதனையில், இடது அல்லது வலது தொடையில் அல்லது மணிக்கட்டில் உள்ள பெரிய இரத்த நாளத்திற்குள் செருகப்பட்ட சிறிய வடிகுழாய் வழியாக இரத்தக்குழாய்க்குள் ஒப்பீட்டு மை ஏற்றப்படும். அதன்பிறகு, சிறப்பு எக்ஸ்-ரே கேமராக்களைப் பயன்படுத்தி இதய இரத்தக்குழாய்களின் மின்-படங்கள் எடுக்கப்படும்.

இந்தப் பரிசோதனை செய்யப்படும் அதே சமயத்தில், இதயத்தின் இடது அறை வரைவு (left ventriculography) எனும் மற்றொரு பரிசோதனையும் பெரும்பாலும் செய்யப்படுவதுண்டு. இந்தப் பரிசோதனையில், செருகப்பட்ட வடிகுழாய் இதயத்தின் இடது அறைக்குள் வைக்கப்பட்டு, ஒப்பீட்டு மை செலுத்தப்படும். இதன்வழி, இடது அறையையும் அது சுருங்குவதையும் பார்க்க முடியும்.

டான் டோக் செங் மருத்துவமனையில் இதய ஊடுருவல் வடிகுழாய் ஆய்வுக்கூடத்தில், மரமர்ப்பு மருந்தேற்றி, இடதுபரிசோதனை செய்யப்படுகிறது.

## இதய இரத்தக்குழாய்களுக்குள் ஊசிவழி மை ஏற்றுதல்



## இதய இரத்தக்குழாய் வரைவு மற்றும்/அல்லது இதயத்தின் இடது அறை வரைவு எனக்கு ஏன் தேவைப்படுகிறது?

இதயத்தின் சீரான இயக்கத்தை நிலைநாட்ட, இதய இரத்தக்குழாய்கள் இதயத்தின் தசைகளுக்கு இரத்தத்தைக் கொண்டு செல்கின்றன. இதய இரத்தக்குழாய்களின் ஓரங்களில் கொழுப்புப் படியும்போது இரத்தக்குழாய் குறுகிப்போய், இரத்தக்குழாய் கொழுப்புப்படிவு எனும் மருத்துவப் பிரச்சனை ஏற்படுகிறது.

இரத்தக்குழாய் கொழுப்புப்படிவால் பின்வரும் அறிகுறிகள் ஏற்படலாம்:

- நெஞ்சு வலி
- மூச்சுத்திணறல்
- வழக்கத்திற்கு மாறான இதயத்துடிப்பு
- சோர்வு

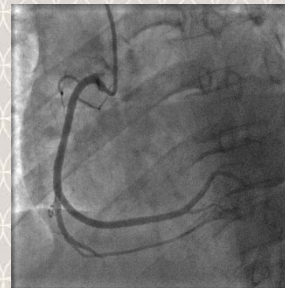
இப்பிரச்சனை கண்டறியப்படாமல் இருந்தால், இரத்தக்குழாய்களின் அடைப்பினால் மாரடைப்பு அல்லது திடீர் மரணம் போன்ற கடுமையான உடல்நல மிரட்டல்கள் ஏற்படலாம்.

இதய இரத்தக்குழாய் வரைவு செய்வதன்வழி:

- இதய இரத்தக்குழாய்களில் குறிப்பிடத்தக்க அளவு குறுகல் அல்லது அடைப்பு இருக்கிறதா என்பதை நிர்ணயிக்கலாம்
- ஆகச்சிறந்த சிகிச்சை எது என்பதை நிர்ணயிக்கலாம்
- இதய இரத்தக்குழாய் சீரமைப்புக்கு (பலூன் சிகிச்சை) முன்பாக ஒரு வழிகாட்டியாகப் பயன்படுத்தலாம்.



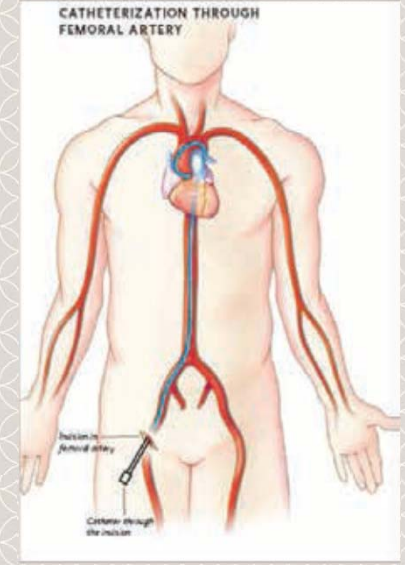
இதயத்தின் இடது இரத்தக்குழாய்



இதயத்தின் வலது இரத்தக்குழாய்

## இந்தப் பரிசோதனையில் நான் எதிர்பார்க்கவேண்டியவை என்ன?

பரிசோதனைக்கு முன் இரத்தப் பரிசோதனைகள், இதய மின்துடிப்பளவு (ECG), நெஞ்சு எக்ஸ்-ரே போன்ற வழக்கமான பரிசோதனைகள் செய்யப்படும்.



மருந்தை ஏற்றுவதற்காக, உங்கள் கையிலுள்ள இரத்த நாளத்தில் ஒரு சிறிய குழாய் செருகப்படும். உங்கள் பிறப்புறுப்பிலும் தொடையின் மேற்பகுதியிலும் உள்ள முடி சவரம் செய்யப்படும். பரிசோதனையின் நடைமுறைகளையும் அபாயங்களையும் மருத்துவர் உங்களிடம் விளக்கிக் கூறிய பிறகு, ஒப்புதல் படிவத்தில் நீங்கள் கையொப்பமிடவேண்டும்.

## பரிசோதனையின்போது

நீங்கள் ஆய்வுக்கூடத்திற்குள் கொண்டு செல்லப்பட்டு, எக்ஸ்-ரே கேமராக்களும் இதயக் கண்காணிப்புக் கருவிகளும் பொருத்தப்பட்டுள்ள நகரும் மேசையீது படுக்க வைக்கப்படுவீர்கள். குழாய் எங்கு பொருத்தப்படுகிறது என்பதைப் பொறுத்து, தாதி உங்கள் பிறப்புறுப்பை அல்லது மணிக்கட்டைச் சுத்தம் செய்து, தூய்மையான துணியால் மூடுவார்.

சருமத்திற்கு அடியில் ஆரம்பத்தில் போடப்படும் மரமர்ப்பு ஊசி சற்று அசௌகரியமாக இருக்கக்கூடும். ஆனால், அதன்பிறகு வடிகுழாயைச் செருகும்போது வலிக்காது. பரிசோதனையின்போது ஏதேனும் அசௌகரியம் ஏற்பட்டால் மருத்துவர்களிடம் அல்லது தாதிகளிடம் தெரியப்படுத்தவும். இதயத்தின் இடது அறை வரைவின்போது உங்கள் உடலில் ஒருவிதமான வெதுவெதுப்பான உணர்வு ஏற்படலாம். ஆபத்தில்லாத இந்த உணர்வு, ஒரு நிமிடத்திற்குமேல் நீடிக்காது. பரிசோதனையைச் செய்து முடிப்பதற்குச் சுமார் 15 முதல் 30 நிமிடங்கள் எடுக்கும்.