



### Tuberculosis Control Unit

142 Moulmein Road  
Singapore 308087

#### Telephone:

62583142 (Contact Clinic)

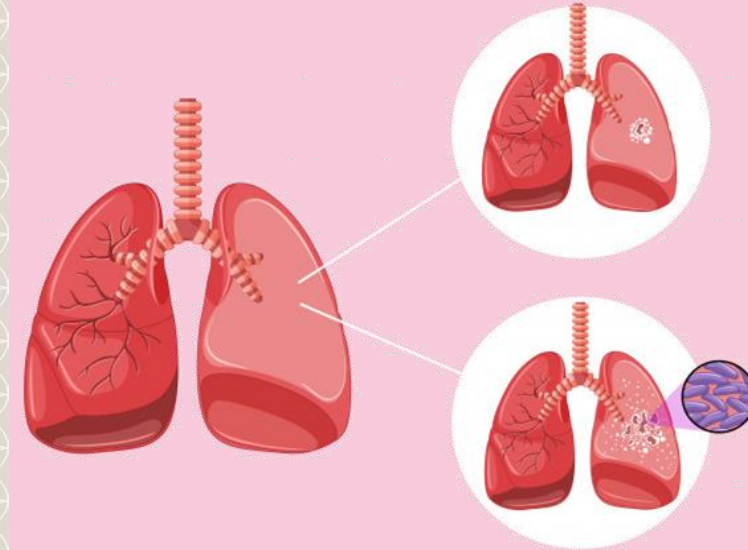
#### Office Hours:

Mon – Fri: 8 am – 1 pm; 2 pm – 5 pm  
Sat: 8 am – 12 noon

ஆன்லைனில் பிற சுகாதார நிலைமைகள் மற்றும் சிகிச்சைகள் குறித்த கூடுதல் தகவல்களை அணுக, தயவுசெய்து பார்வையிடவும்  
<http://bit.ly/TTSHHealth-Library>.

## Tuberculosis Control Unit

## மறைந்துள்ள தொற்று காசநோய் (LTBI)



## காசநோய் நோயாக மாறுவதிலிருந்து மறைந்துள்ள தொற்று காசநோயைத் தடுக்க என்ன செய்ய முடியும்?

உங்களுக்கு மறைந்துள்ள தொற்று காசநோய் இருந்தால், காசநோய் ஏற்படுவதைத் தடுக்க மருந்துகளை உட்கொள்ளலாம். இது தடுப்பு சிகிச்சை என்று அழைக்கப்படுகிறது. மருந்துகளை உட்கொள்வதன்மூலம், உங்கள் உடலில் உள்ள காசநோய் கிருமிகள் சுறுசுறுப்பாக மாறுவதற்கு முன்பு அவற்றைக் கொன்று எதிர்காலத்தில் காசநோய் வராமல் தடுக்கலாம்.

தடுப்புச் சிகிச்சையால் அனைவரும் பயனடைய மாட்டார்கள். தடுப்புச் சிகிச்சையை மேற்கொள்வது உங்களுக்கு நன்மை பயக்கும் என்றால் TBCU இல் உள்ள மருத்துவர் அல்லது செவிலியர் ஆலோசனைகளைக் கூறுவர்.

ரிஃபாம்பிசின் (RIF) மற்றும் ஐசோனியாசிட் (INH) ஆகியவை காசநோய் எதிர்ப்பு மருந்துகள் ஆகும். அவை தடுப்பு சிகிச்சையில் பயன்படுத்தப்படுகின்றன. மேலும், அவை நான்கு (RIF) அல்லது ஆறு (INH) மாதங்களுக்கு பரிந்துரைக்கப்படுகின்றன. நீங்கள் RIF அல்லது INH இல் இருக்கும்போது கவனிக்க வேண்டிய பக்க விளைவுகளை உங்கள் மருத்துவர்கள் அல்லது செவிலியர் விளக்குவார்கள்.

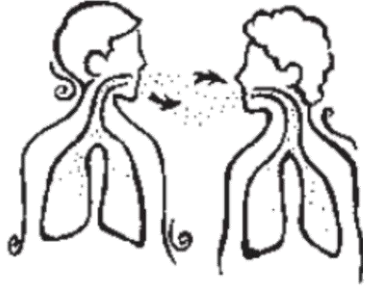
மருத்துவர் பரிந்துரைத்தபடி உங்கள் மருந்தை எடுத்துக்கொள்வது மற்றும் உங்கள் பரிசோதனைக்குத் தவறாமல் வருவது மிகவும் முக்கியம். இதன்மூலம் நீங்கள் ஆரோக்கியமாக இருக்கிறீர்கள் என்பதையும், மருந்துகளிலிருந்துப் பக்க விளைவுகளை அனுபவிப்பதில்லை என்பதையும் இது உறுதி செய்கிறது.



## மறைந்துள்ள தொற்று காசநோய்

மைக்கோபாக்டீரியம் காசநோய் என்ற பாக்டீரியாவால் காசநோய் (TB) ஏற்படுகிறது.

இந்தப் பாக்டீரியா அல்லது கிருமிகளை நுரையீரலில் (நுரையீரல் காசநோய்) செயலில் காசநோய் உடைய ஒருவர் பரப்பலாம். நுரையீரல் காசநோய் உள்ள ஒருவர் இருமினால், கத்தினால் அல்லது தும்மினால், காசநோய் கிருமிகள் காற்றில் சிதறடிக்கப்படுகின்றன. இந்த நபருடன் நெருங்கிய, நீண்டகால தொடர்பு உள்ள எவரும் காசநோய் கிருமிகளை அவர்களின் நுரையீரலில் சுவாசிக்கக்கூடும், இது அவர்களின் உடலின் மற்ற பகுதிகளுக்கும் பரவக்கூடும்.



காசநோய் கிருமிகள் காற்று வழியாக பரவும்

காசநோய் கிருமிகள் உடலில் நுழைந்தவுடன், அந்த நபரின் உடலில் செயலற்று வாழக்கூடும். ஏனென்றால், உடலின் எதிர்ப்பு சக்திக் காசநோய் கிருமிகளுக்கு எதிராகப் போராடி அவற்றைக் கட்டுக்குள் வைத்திருக்க முடியும். எனவே, உடலில் உள்ள இந்தக் கிருமிகள் செயலற்றவை ஆகும்.

மறைந்துள்ள தொற்று காசநோய் கிருமிகளால் பாதிக்கப்பட்ட நபர்களுக்குக் காசநோய் கிடையாது, அது மறைந்துள்ள தொற்று காசநோய் (LTBI) இருப்பதாக அறியப்படுகிறது. எனவே, அவர்கள் ஆரோக்கியமாக உணர்கிறார்கள், அவர்களின் மார்பு எக்ஸ்ரே சாதாரணமாக இருக்கும் மற்றும் அவர்கள் கிருமிகளை மற்றவர்களுக்குப் பரப்ப மாட்டார்கள்.

## மறைந்துள்ள தொற்று காசநோய் உள்ள ஒருவருக்கு என்ன நடக்கிறது?

காசநோய் கிருமிகள் செயலற்றவை என்றாலும், அவை இன்னும் உயிருடன் இருக்கின்றன. காலப்போக்கில் (பல வருடங்கள் கழித்து இருக்கலாம்), இந்தக் கிருமிகள் சுறுசுறுப்பாக மாறி நுரையீரல் அல்லது உடலின் பிற பகுதிகளை (எ.கா. கிட்னி, மூளை அல்லது எலும்புகள்) தாக்கி சேதப்படுத்தி, இதன் விளைவாக காசநோய் நோய் ஏற்படலாம்.

தொற்று காசநோயாளியுடன் நெருங்கிய தொடர்பு வைத்திருப்பதாக நீங்கள் அடையாளம் காணப்பட்டிருந்தால், நீங்கள் பரிசோதனைக்கு உட்படுத்தப்படுவது மிகவும் முக்கியம்.



மறைந்த காசநோய் தொற்று உள்ளவர்களுக்கு மாறாக, காசநோய் உள்ளவர் நோய்வாய்ப்பட்டிருப்பார், மேலும், அவர்களிடமிருந்து கிருமிகளை மற்றவர்களுக்கும் பரப்ப முடியும். அவர்கள் ஆரம்பத்திலேயே மருத்துவ சிகிச்சைகளைப் பெறவேண்டும்.

## உங்களுக்கு மறைந்துள்ள தொற்று காசநோய் இருந்தால் எப்படித் தெரியும்?

உங்களிடம் மறைந்துள்ள தொற்று காசநோய் இருக்கிறதா என்பதைக் கண்டுபிடிக்க, பெரியவர்களுக்கு இரத்த பரிசோதனையும், இரண்டு வயதுக்குக் குறைவான குழந்தைகளுக்குத் தோல் பரிசோதனையும் செய்யவேண்டும்.

உங்கள் பரிசோதனையின் முடிவில் மறைந்துள்ள தொற்று காசநோய் இருப்பதாக அறிந்தால் மருத்துவர் அல்லது செவிலியர் உங்களுக்குத் தெரிவிப்பார்கள்.

