

有哪些潜在风险/并发症?

检查中使用的药物制剂是安全且不会给病人带来很大不适。对有些患者可能会产生轻微的副作用，例如头晕、头痛、恶心、胸闷不适。这些症状通常仅持续数分钟。有时那些患有哮喘的患者会哮喘发作，但症状通常是暂时性的，治疗后即可改善。

主要并发症风险包括心脏病发作，但发生机率很低。最重要的是，在检查过程中会有专业的医务人员在场以便及时发现并发症并终止检查。

给予患者的放射活性化学物质是安全的，没有任何已知急性副作用。理论上，暴露于放射性活性物质具有致癌的风险，但这种风险非常低，而且对于合适的患者，潜在的好处(成功地诊断并治疗心脏疾病)远胜于该风险。怀孕妇女不能进行该项检查，需告知医生怀有身孕。

何时能知道检查结果?

在下一次复诊时，您就可以获知检查结果。检查当天不会告知初步诊断结果。然而，在特别严重且需要紧急治疗的情况下，医生将采取适当的措施，包括安排尽早住院或提早门诊预约

陈笃生医院医疗中心, 三楼

- 心脏科中心
- 心脏科诊所3A (心功能检测室, 心脏康复护理室)
- 心脏科诊所3B (Heart Atrium 诊所, 心脏科成像中心)

陈笃生医院急诊(意外和急诊)楼, 三楼

- 介入性心脏微创检测室

预约热线:

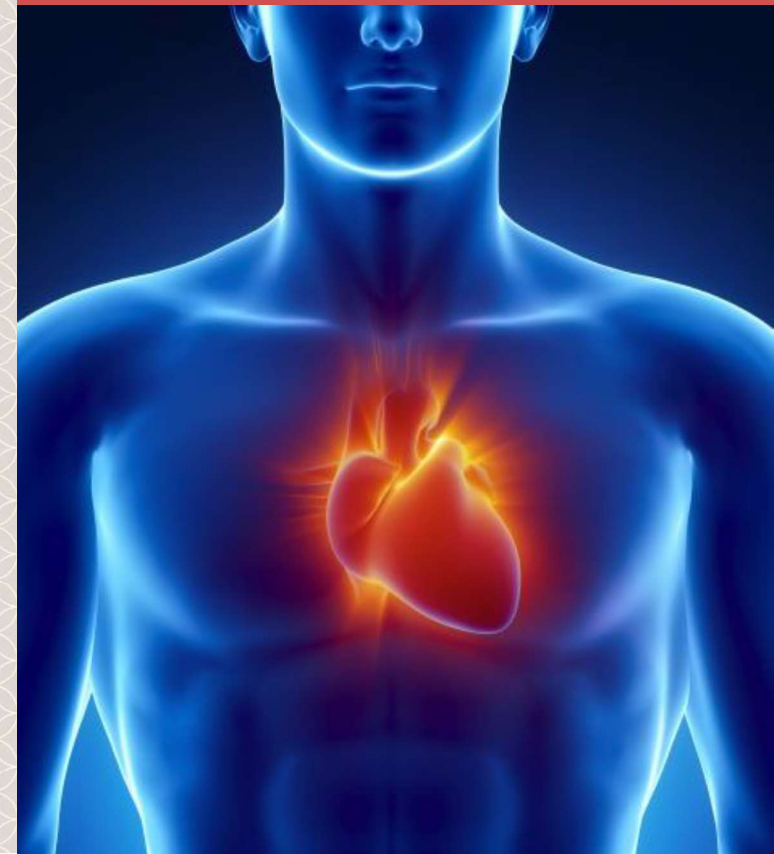
6357 7000



Scan the QR Code with your smart phone to access the information online or visit <https://www.ttsh.com.sg/Patients-and-Visitors/Medical-Services/Cardiology/Pages/default.aspx>

心脏科部门

药理负荷心肌灌注显像检查



什么是药理负荷心肌灌注显像检查？

药物负荷心肌灌注显像检查可用于评估心脏在竭力搏动(负荷)情况下的心肌血流(灌注)水平，并确定是否存在一根或多根冠状动脉发生“阻塞”的可能性。评估心脏血流状况是通过注射少量具有放射活性可被心脏吸收的化学物质(通常为锝或铊)，之后采用特殊的伽马射线照相机来对心脏进行成像。



成像台和用于捕捉心脏图像的伽玛相机。

为了给心脏增加“负荷”，患者通常需要进行踏步运动。然而一些患者可能由于某些原因如关节疼痛或不良健康体质而无法进行运动。在这种情况下，可通过注射药物模拟运动对心脏的作用来给心脏增加“负荷”。这是所谓的“药物负荷心肌灌注显像检查”。

检查的目的是什么？

供应心脏血流的血管（冠状动脉）可能发生动脉粥样硬化而使管腔变得异常狭窄。当这种情况发生时，心脏可能在患者进行体力活动时出现供血不足，从而

导致胸部不适(心绞痛)和呼吸急促等症状。

该检测项目可评估供应心脏的血流状况，及有关心脏搏动强度(射血分数)的信息。这是医生评估患者心脏疾病时所需的两大信息。

预期过程如何？

该检查项目在核医学检查室中进行，并包含了两个阶段—负荷阶段和静息阶段。两个阶段通常能在同一天内完成。然而，在某些情况下，出于技术需要，这两个阶段可能有必要在不同日期进行。

检查前

医务人员会记录您的身高和体重，并在您手臂的一条静脉内插入一根小塑料套管用于注射放射活性化学物质。

男性患者会被要求脱去衬衫，以便让心电图(ECG)电极粘贴到胸部；女性患者则会被要求换上特殊的袍子。记录了您的血压和基础ECG数据之后，就会进入测试的静息阶段。

检查过程

1. 静息阶段：注射放射活性化学物质之后不久，您会被要求平躺在显像床上进行伽马射线照相成像约15分钟。为了获得良好的成像效果，请尽可能保持静止平躺。间隔两个小时之后，便是进入测试的“负荷”阶段。

2. 负荷阶段：医生将持续4分钟通过塑料套管给您注射一种药物。在整个测试过程中您的ECG和血压状况将被记录，医生也会在场监督。短暂的副作用，比如面色潮红，可能出现，当任何症状出现时，请立即通知医生。完成药物注射结束后，医生将通过静脉内针头给您注射一种放射性化学物质。之后您可休息30-45分钟，期间可以饮水。休息后，医务人员将采用伽马射线照相机对心脏再次进行成像。

为了增加测试的诊断准确性，您可能需要进行额外的“俯卧位”(面朝下)成像。

请通知您的医生：

1. 如果您有服用控制高血压或者心脏病的药物，请咨询您的医生。因为治疗高血压和心脏疾病的药物可能会降低心率。因此在测试之前的24-48小时，请停止服用这些药物，特殊的临床状况除外，请跟您的医生核实。
2. 如果您患有哮喘，请告知您的医生。哮喘患者不能进行该项检查，因为血管扩张药物可引起哮喘发作。
3. 如果您患有发烧、病毒性或其他急性疾病，则不可以进行该项检查。应该如何准备该项检查请避免在检查之前至少12小时内摄入或饮用含有咖啡因的食物和饮料，如咖啡、茶、巧克力，因为咖啡因会降低注射药物的效果。如果您有吸烟，请在检查前至少6小时内避免吸烟。