

基本提示

- 在使用个人电动辅助器材时, 请遵守相关的条例和安全事项。
- 如果感觉身体不适或者健康状况有变化时(视力模糊, 四肢无力), 请向你的医生咨询是否能够驾驶你的电动器材。
- 定期保养你的电动器材可以有效地避免由于机械或者电路问题而引起的故障。这样也可以延长器材的使用寿命。

Level B1

TTSH Medical Centre

- Clinic B1C
- Musculoskeletal Centre

Contact:

68894848 (Enquires)

Email:

Occupational_therapy@ttsh.com.sg

Department of
OCCUPATIONAL THERAPY

个人电动辅助器材的用法



©新加坡陈笃生医院, 2018年版权所有。截至2018年6月, 所有信息均属正确无误。未经本医院许可, 不得对本文档的任何部分进行复制、影印、反序编辑、改编、散布, 或用作商业用途, 不得以任何形式将任何内容、存储于数据库和检索系统中, 或者以任何形式进行传输。本文档中的所有信息和材料仅供参考, 不得替代医生和其他医疗专家的医嘱。

个人电动辅助器材




个人电动辅助器材包括**电动轮椅**和**电动代步车**。
确保这类器材的安全使用可以减少事故的发生。



定期保养你的电动器材可以有效地避免由于机械或者电路问题而引起的故障。这样也可以延长器材的使用寿命。

基本准则和安全事项

- 外出前做好计划和准备。台阶和不平路面可能对行驶造成不便及带来危险。
- 个人电动辅助器材只允许在行速限制下，在人行道和脚车行道上使用。

Location	Allowed?	Speed Limit
 人行道	✓	15km/h
 脚车行道	✓	25km/h
 Roads/Expressway	✗	-

(活跃通勤法案, 2017)

- 在喝酒或服用一些会造成昏睡的药物后不能使用你的电动器材。
- 在人多拥挤的地方，或者在急转弯时，减速以避免撞击。

- 在转弯或倒退时，应转身查看盲点。
- 在夜间行驶时，穿着浅色衣物，或者使用电动器材前后的提示灯。
- 在停止和上下个人电动辅助器材时，应关闭电源。
- 如果感觉身体不适或者健康状况有变化时(视力模糊，四肢无力)，向你的医生咨询是否能够驾驶你的个人电动辅助器材。

个人电动辅助器材的保养和维修

建议你每年定期保养你的个人电动辅助器材。

请向您的供应商咨询以下事项：

- 售后服务协议
- 保修期限和保修的项目
- 电动辅助器材是否有需要定期保养的零件，以及费用

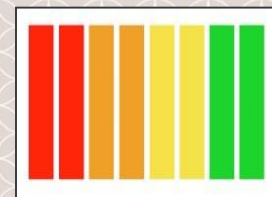
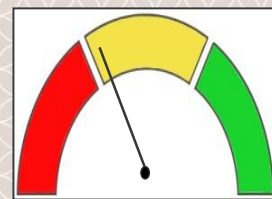
保持电路系统干燥

- 在清洁时，要保持电路系统(如驾驶手柄，电池，等)干燥。
- 避免在雨天外出时使用你的电动器材。如果电路系统潮湿或碰到水时，应立即抹干。
- 如果遇到任何电路问题，应马上联系供应商进行检查和维修。

定期保养电池

多数的个人电动辅助器材都配用干电池。

- 请避免在电池显示红色警示后才充电。



- 避免彻夜过度充电。
- 充电完毕时，电池显示会转为“绿色”。



- 如果对于你的个人电动辅助器材有任何疑问，请联系供应商。

供应商联系方式：

