

இந்தப் பரிசோதனையின் உத்தேச அபாயங்கள் / சிக்கல்கள் என்ன?

இது மிகவும் பாதுகாப்பான பரிசோதனையாகும். ஆயினும், பரிசோதனையால் பின்வருவன நேரலாம்: மயக்க உணர்வுக்குப் பதிலாக நீங்கள் உண்மையாகவே மயக்கமடையக்கூடும். அவ்வாறு நீங்கள் மயக்கமடைந்தால், உங்களைக் கிடைநிலையில் படுக்க வைப்போம். இதன்வழி உடல் தானாகவே மயக்கத்திலிருந்து மீளும். சில சமயங்களில், நீங்கள் விரைவில் குணமடைவதற்காக இரத்த நாளத்தின் வழியாகத் திரவம் ஏற்றுவோம். அவ்வப்போது, நீங்கள் விரைவில் குணமடைவதற்காகச் சில மருந்துகள் தரப்படும். மயக்கத்தால் வாந்தியும் குமட்டலும் ஏற்படலாம். எனவே, பரிசோதனைக்கு முன்பாகக் குறைந்தது 6 மணிநேரத்திற்குச் சாப்பிடவும் குடிக்கவும் கூடாது. “ஐசோபிரனலின்” மருந்தால் வேகமான இதயத்துடிப்புடன் தொடர்புடைய பிரச்சனைகள் நேரலாம். ஆனால், ஆபத்தான பிரச்சனைகள் நேர்வது அரிது. இத்தகைய பிரச்சனைகள் எழுந்தால் சிகிச்சை அளிப்பதற்கு மருத்துவர் உடன் இருப்பார். மாறடைப்பு அல்லது பக்கவாதம் போன்ற கடுமையான பிரச்சனைகள் நேர்வது மிகமிக அரிது.

முடிவுகள் எனக்கு எப்போது தெரியவரும்?

சாய்வுமேசை பரிசோதனையின் முடிவுகளும், உங்களுக்கான அடுத்த கட்ட சிகிச்சையும், உங்கள் மருத்துவருடனான அடுத்த வெளிநோயாளி சந்திப்பின்போது கலந்து பேசப்படும்.

மாடி 3 TTSH மருத்துவ நிலையம்

- இதய சிகிச்சை நிலையம்
- 3A (இதய சிகிச்சை, இதய அசைவியக்கச் சேவைகள், இதய மறுவாழ்வு உடற்பயிற்சிக்கூடம்)
- 3B (இதய ஏட்ரியம், இதய படமெடுப்பு நிலையம்)

மாடி 3 அவசர சிகிச்சைப்பிரிவு (A&E) கட்டடம்

- இதய ஊடுருவல் ஆய்வுக்கூடம்

தொடர்புக்கு:

6537 7000 (அனைத்து முன்பதிவுகளுக்கும்)



Scan the QR Code with your smart phone to access the information online or visit <https://www.ttsh.com.sg/Patients-and-Visitors/Medical-Services/Cardiology/Pages/default.aspx>

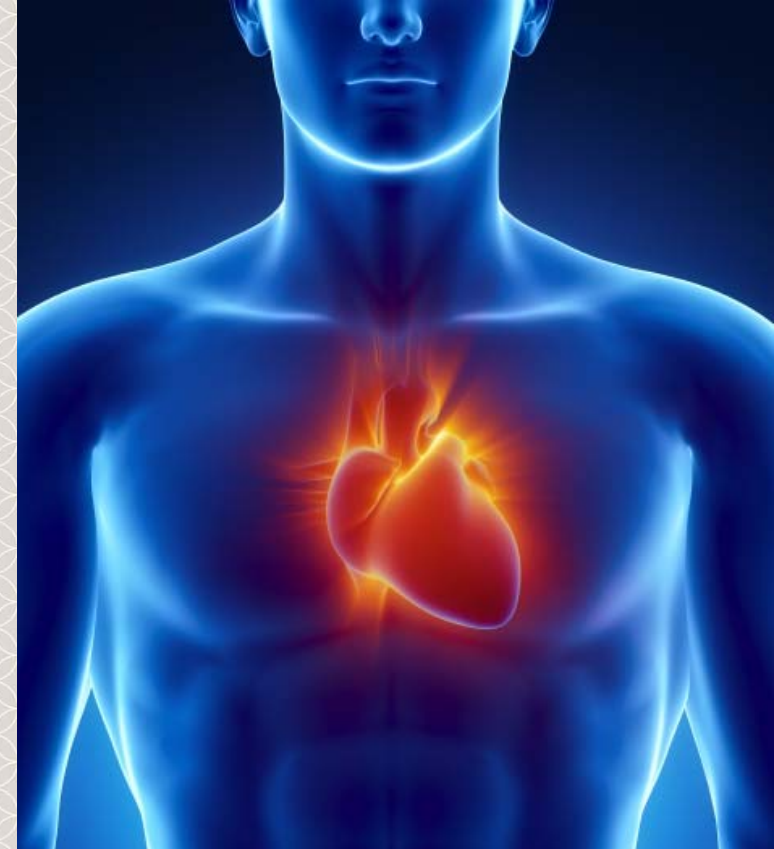


© டான் டோக் செங் மருத்துவமனை, சிங்கப்பூர் 2020. அனைத்து உரிமைகளும் பாதுகாக்கப்பட்டவை. எல்லா விவரங்களும் மார்ச் 2020 நிலவரப்படி சரியானவை. இந்த ஆவணத்தின் எந்தவொரு பகுதியும் டான் டோக் செங் மருத்துவமனையிடம் முன் அனுமதி பெறாமல் மறுபதிப்பு செய்யப்படவோ, நகலெடுக்கப்படவோ, திரித்து தொகுக்கப்படவோ, தழுவுப்படவோ, விநியோகிக்கப்படவோ, வர்த்தக ரீதியில் பயன்படுத்தப்படவோ, காட்சிக்கு வைக்கப்படவோ அல்லது தரவுத்தளத்தில், பயன்படுத்தக்கூடிய கோப்புத்தளத்தில் பத்திரப்படுத்தி வைக்கப்படவோ அல்லது ஏதேனும் வடிவத்தில் அனுப்பப்படவோ கூடாது. இந்த ஆவணத்தில் உள்ள எல்லா விவரங்களும் கூறுகளும் தகவலளிக்கும் நோக்கத்திற்கானவை மட்டுமே. உங்களது சொந்த மருத்துவர் அல்லது மற்ற மருத்துவ நிபுணர்கள் அளிக்கும் ஆலோசனைக்கு இவற்றை மாற்றாகப் பயன்படுத்தக்கூடாது.



இதய சிகிச்சைப் பிரிவு

சாய்வுமேசை பரிசோதனை



சாய்வுமேசை பரிசோதனை என்பது என்ன?

மயக்கம் ஏன் ஏற்படுகிறது என்பதைச் சாய்வுமேசை பரிசோதனை கண்டறிகிறது. உடலின் கட்டுப்பாட்டு இயக்கம் மிகையான பதில்வினையைத் தூண்டும்போது சாதாரண மயக்கம் ஏற்படுகிறது. இது “வெசொவேகல் சின்கோப்” அல்லது “நியூரோகார்டியோஜினிக் சின்கோப்” என்றும் அழைக்கப்படுகிறது.

இத்தகைய பதில்வினையால் இரத்த அழுத்தம் வெகுவாகக் குறைந்து விடுகிறது. சில அரிய சம்பவங்களில், இதயத்துடிப்பு வெகுவாக மெதுவடைந்து, சிலர் மயக்கமடைகின்றனர் அல்லது சுயநினைவையும் இழந்துவிடுகின்றனர். மயக்கமடையும் ஒருவர் படுத்திருந்தால், சிகிச்சை இல்லாமலேயே உடலால் சரிசெய்துகொள்ள முடியும்.

இந்தப் பரிசோதனையில் மூன்று கூறுகள் உள்ளன. உடற்பாங்கு இரத்த அழுத்தப் பரிசோதனை, கழுத்தெலும்பு உட்புழை நீவும் பரிசோதனை மற்றும் சாய்வுமேசை பரிசோதனை.

சாய்வுமேசை பரிசோதனை மயக்கத்தைத் தூண்டும் வகையில் வடிவமைக்கப்பட்டுள்ளது. இதன்வழி, பிரச்சனைக்கான காரணத்தை நாங்கள் உறுதிப்படுத்தவும், உண்மையில் என்ன நடக்கிறது என்பதைக் கண்டறியவும் முடியும்.

மயக்கங்கள்

சாதாரணமான மயக்கங்கள் ஆபத்தில்லாதவை. ஆனால், கீழே விழுந்து காயமடையக்கூடிய ஆபத்தான சூழ்நிலைகளில் மயக்கம் ஏற்படுவது ஆபத்தானது.

இந்தப் பரிசோதனையின் நோக்கம் என்ன?

நீங்கள் சாதாரணமாக மயக்கமடையும் போக்கையும், அதனைத் தூண்டும் காரணிகளையும், மயக்கத்திற்கான அடிப்படை காரணத்தையும் அடையாளம் காண இந்தப் பரிசோதனை பயன்படுகிறது. குறைவான இரத்த அழுத்தம், மெதுவாக இதயத்துடிப்பு அல்லது இரண்டுமே மயக்கத்திற்குக் காரணமாக இருக்கலாம்.

நான் எதிர்பார்க்க வேண்டியவை என்ன?

இந்தப் பரிசோதனை ஊடுருவல் இல்லாத இதய ஆய்வுக்கூடத்தில் செய்யப்படுகிறது. பரிசோதனைக்காக இரவில் மருத்துவமனையில் தங்கியிருக்க வேண்டிய அவசியமில்லை.

பரிசோதனைக்குத் தயார்ப்படுத்துவதற்கும் செய்து முடிப்பதற்கும் சுமார் ஒன்றரை மணிநேரம் எடுக்கும். பரிசோதனையின்போது உங்களது இதயத்துடிப்பு, இரத்த அழுத்தம், இதய மின்துடிப்பளவு (ECG) ஆகியவற்றைத் தொழில்நுட்பர்களும் மருத்துவரும் கண்காணிப்பார்கள். பரிசோதனைக்கான மருந்தை ஏற்றுவதற்காக, உங்கள் கையிலுள்ள இரத்த நாளத்தில் ஒரு சிறிய பிளாஸ்டிக் குழாய் செருகப்படும்.

உங்களுக்கு முதலில் உடற்பாங்கு இரத்த அழுத்தப் பரிசோதனையும், அதனைத் தொடர்ந்து கழுத்தெலும்பு உட்புழை நீவும் பரிசோதனையும் செய்யப்படும்.

உடற்பாங்கு இரத்த அழுத்தப் பரிசோதனை நீங்கள் படுத்திருக்கும் நிலையிலிருந்து சடாரென எழுந்து நிற்கும்படி கூறப்படும். நீங்கள் எழுவதற்கு முன்பும் பின்பும் இரத்த அழுத்தம் பதிவு செய்யப்பட்டு, இரத்த அழுத்தம் வெகுவாகக் குறைந்ததா என்பது கவனிக்கப்படும்.

கழுத்தெலும்பு உட்புழை நீவும் பரிசோதனை கழுத்தெலும்பு உட்புழை கழுத்தின் மேற்பகுதியில் அமைந்துள்ளது. இதில் அழுத்தத்தை உணரும் தன்மை உள்ளது. உட்புழையை நீவும்போது இதயத்துடிப்பு வெகுவாகக் குறைந்து, மயக்கம் தூண்டப்படும். ஒரு சமயத்தில் ஒரு பக்கத்தில் மட்டுமே நீவப்படும். முதலில், 70 டிகிரி கோணத்தில் சாய்க்கப்பட்ட படுக்கையில் கிடைநிலையில் படுத்திருக்கும்போது நீவப்படும்.

மேற்காணும் இரு பரிசோதனைகளுக்குப் பிறகு எல்லாம் சீராக இருந்தால், சாய்வுமேசை பரிசோதனை செய்யப்படும்.



சாய்வுமேசை பரிசோதனை

நீங்கள் 60 டிகிரி கோணத்தில் சாய்க்கப்பட்ட மேசையில் அரை மணிநேரம் படுத்திருக்கவேண்டும். அதற்குப் பிறகு எல்லாம் சீராக இருந்தால், “ஐசோபிரனலின்” என்ற மருந்து இரத்த நாளத்தின்வழி தொடர்ந்து ஏற்றப்படும். மருந்து ஏற்றப்படும்போது உங்கள் இதயம் கடுமையாகவும் வேகமாகவும் துடிப்பதை உணர்வீர்கள். இந்த மருந்து உளைச்சலாலும் உடற்பயிற்சியாலும் இதயத்துடிப்பில் ஏற்படும் விளைவுகளை உண்டாக்கும் என்பதால் இது வழக்கமானது. ஐந்து நிமிடங்களுக்கு ஒருமுறை மருந்தின் அளவு கூட்டப்படும். பதினைந்து நிமிடங்களுக்குப் பிறகு பரிசோதனை நிறைவுறும். மருந்து ஏற்றப்படுவதும் நிறுத்தப்படும். மருந்தின் விளைவுகள் சில நிமிடங்களில் நீங்கிவிடும்.

இந்தப் பரிசோதனையின்போது மயக்கம் தூண்டப்பட்டிருந்தால், உங்களுக்கு மயக்கமாக இருக்கலாம். கடுமையான சூழ்நிலைகளில், முழுமையாக மயக்கமடையலாம் அல்லது குமட்டல் ஏற்படலாம். நீங்கள் மயக்கமடையப் போவதற்கான தெளிவான அறிகுறிகள் தெரிந்தால், நாங்கள் சாய்வை நேராக்கி, உங்களைக் கிடைநிலையில் படுக்கச் செய்வோம். கிடைநிலையில் படுத்திருக்கும்போது உடலால் தானாகச் சரிசெய்துகொள்ளமுடியும் என்பதால் மயக்கம் பெரும்பாலும் விலகிவிடும். அவசியமாயின், மயக்கத்திலிருந்து நீங்கள் குணமடைய மருந்துகள் தரப்படலாம்.

சாய்வுமேசை பரிசோதனைக்குத் தயார்ப்படுத்துதல்

1. பரிசோதனை செய்வதற்கு வசதியாக, மேல்சட்டையும் கால்சட்டையும் அணிந்து வரவும்.
2. மருத்துவர் வேறுவிதமாகக் கூறியிருந்தாலொழிய, நீங்கள் வழக்கமாக உட்கொள்ளும் மருந்துகளைப் பரிசோதனைக்குமுன் உட்கொள்ளலாம்.
3. பரிசோதனைக்கு முன்பாகக் குறைந்தது 6 மணிநேரத்திற்குச் சாப்பிடவும் குடிக்கவும் கூடாது.
4. உங்களுக்கு இதற்குமுன் பக்கவாதம் ஏற்பட்டிருந்தால் அல்லது கழுத்திலுள்ள இரத்த நாளங்களில் பிரச்சனைகள் இருந்தால், தயவுசெய்து உங்கள் மருத்துவரிடம் அல்லது தொழில்நுட்பரிடம் தெரியப்படுத்தவும்.