

药剂部

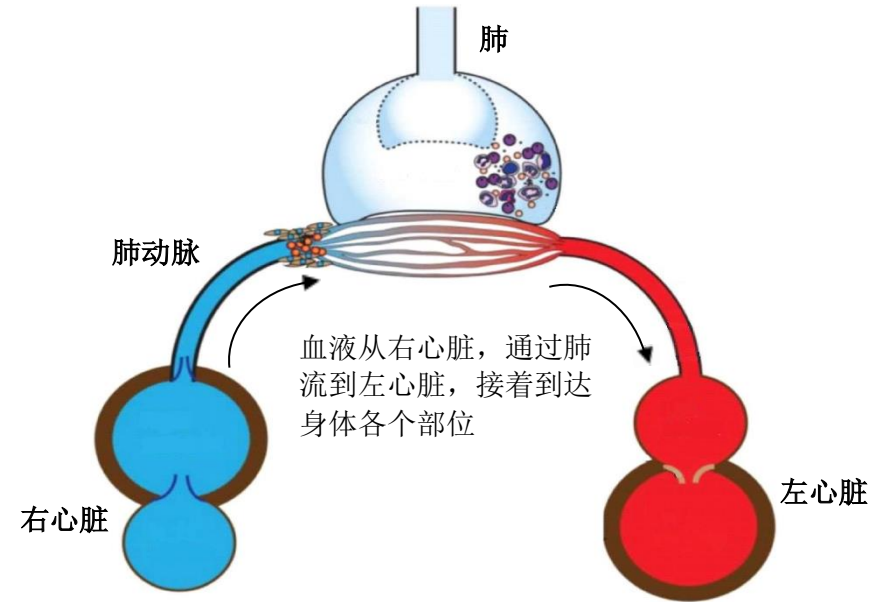
药物信息手册

控制肺动脉高压的药物与须知



什么是肺动脉高压?

当心脏与肺部之间的血管压力超出正常，会导致肺动脉高压 (Pulmonary Hypertension)。肺高压不能治愈，也会逐渐恶化，但服药能减轻症状，让您感觉舒适些。若不医治，会导致生命危险。因此，尽早接受治疗是非常重要的。



有什么药物可以用来治疗肺动脉高压?

- 以下药物能减低肺动脉高压，减轻右心脏的负荷。
- 您的心脏专科医生会从低计药量开始开药，之后依照病情的需要调整剂量。
- 每个病人对治疗的反应因人而异。
- 肺高压的药物一般需服用 3 到 6 个月才能初见疗效。

药物	常见副作用	预防措施
Phosphodiesterase-5 (PDE-5) Inhibitor <ul style="list-style-type: none"> • Sildenafil • Tadalafil 	<ul style="list-style-type: none"> • 脸部和颈部泛红 • 头晕 • 头痛 • 鼻塞 • 肠胃不适 • 肌肉疼痛 • 腹泻 罕见副作用： <ul style="list-style-type: none"> • 视觉困扰 - 视觉颜色变化，视觉模糊或对光过敏 • 阴茎长时间或疼痛的勃起（四小时以上） 	<ul style="list-style-type: none"> • 从坐下或卧躺的姿势缓缓起身，减少头晕 • 若有头痛或肌肉疼痛，可服用止痛药（Paracetamol） • 若有腹泻或肠胃不适的症状，请饭后服用 • 若出现罕见的副作用，请尽早求医
Endothelin receptor antagonist (ERA) <ul style="list-style-type: none"> • Macitentan (Opsumit®) • Ambrisentan • Bosentan (Tracleer®) 	<ul style="list-style-type: none"> • 脸部和颈部泛红 • 头晕 • 头痛 • 鼻塞 • 肠胃不适 • 脚肿 • 气喘 • 贫血 罕见副作用（肝功能衰退）： <ul style="list-style-type: none"> • 眼白或皮肤发黄 • 剧烈腹痛 • 深棕色尿液 	<ul style="list-style-type: none"> • 每天测量体重。若体重增加超过 2 公斤，请通知您的医务人员 • 从坐下或卧躺的姿势缓缓起身，减少头晕 • 脸部泛红与头痛的症状会逐渐好转 • 若有肠胃不适的症状，请饭后服用 • 医生会定期验血，密切监视您的情况。如果有严重头晕，脚肿恶化或严重气喘，请立即通知您的医务人员
Guanylate cyclase (sGC) stimulator <ul style="list-style-type: none"> • Riociguat (请参考“如何服用药物？”部分)	<ul style="list-style-type: none"> • 头晕 • 头痛 • 脚肿 • 肠胃不适 • 恶心 • 异常出血症状（譬如：粪便，痰或尿液出血；异常阴道出血；无法解释的瘀伤） 	<ul style="list-style-type: none"> • 从坐下或卧躺的姿势缓缓起身，减少头晕 • 若有头痛或肌肉疼痛，可复用止痛药（Paracetamol） • 若有异常出血症状，请立即通知您的医务人员

药物	常见副作用	预防措施
Selective Prostanoid Receptor Agonist <ul style="list-style-type: none"> • Selexipag (Upravi®) (请参考“如何服用药物？”部分)	<ul style="list-style-type: none"> • 脸部和颈部泛红 • 头晕 • 头痛 • 腹泻 • 恶心或呕吐 • 食欲不振 • 肌肉或关节疼痛 • 下巴疼痛 罕见副作用： <ul style="list-style-type: none"> • 出汗过多 • 容易发热 • 手抖 • 心脏悸动 / 心跳快速 • 体重逐渐下降 	<ul style="list-style-type: none"> • 从坐下或卧躺的姿势缓缓起身，减少头晕 • 若有恶心或呕吐的症状，请饭后使用 • 脸部和颈部泛红，皮疹和头痛的症状可能会逐渐好转 • 若有腹泻，请服用止泻药 • 若有头痛或肌肉疼痛，可复用止痛药（Paracetamol） • 若有下巴疼痛，请在饭前 1 小时服用止痛药 • 若发生罕见的副作用，请尽早求医
Prostanoid analogues <ul style="list-style-type: none"> • Intravenous Epoprostenol (Veletri®) 	<ul style="list-style-type: none"> • 脸部和颈部泛红 • 头晕 • 头痛 • 肌肉或关节疼痛 • 下巴疼痛 • 恶心或呕吐 • 腹泻 • 鼻塞 • 导管部位感染：皮肤发红，出脓，导管部位肿胀 • 异常出血症状（譬如：粪便，痰或尿液出血；异常阴道出血；无法解释的瘀伤） 罕见副作用： <ul style="list-style-type: none"> • 心脏悸动 / 心跳快速 • 胸口痛 	<ul style="list-style-type: none"> • 从坐下，卧躺的姿势缓缓起身，减少头晕 • 若腹泻或呕吐，请服用止泻或止吐药 • 若有头痛或肌肉疼痛，可复用止痛药（Paracetamol） • 若下巴疼痛，请在饭前 1 小时服用止痛药 • 若导管部位有感染，异常出血症状或瘀伤，或罕见副作用，请立即通知您的医务人员

药物	常见副作用	预防措施
Calcium Channel Blocker • Amlodipine • Nifedipine LA • Diltiazem	<ul style="list-style-type: none"> 脸部和颈部泛红 头晕 头痛 脚肿 便秘 	<ul style="list-style-type: none"> 从坐下或卧躺的姿势缓缓起身，减少头晕 抬脚以减轻脚肿 多吃高纤维食物如蔬菜和水果以预防便秘

您的医生可能会配这些药

药物	作用
消水药 • Frusemide, Bumetanide • Spironolactone • Metolazone	减少积水症状
通血药 • Warfarin	防止血块形成或增殖
氧气补充	舒缓气喘症状
铁质	改善症状和提升运动能力

若您对药物产生过敏症状（例如皮肤出现红疹，脸部或嘴唇肿胀，呼吸困难），请即刻寻求医疗服务。

怎样有助于我的病情？

- 控制一天摄取的液体（通常一天 1 公升）
 - 这包括所有饮料（水、咖啡、茶、果汁、牛奶等），及含水量高的食物（水果，汤类，粥）
- 少吃高盐分的食物
 - 避免吃加工或罐头食品，尽量不要在食物里加盐或酱料
- 每天在还没吃早餐或喝水前，测量体重
- 如果有以下症状，请立即通知您的医护人员
 - 体重增加多于 2kg
 - 严重气喘或有新发的呼吸困难
 - 脚踝逐渐肿胀，肚子逐渐膨胀
- 停止吸烟

如何服用药物？

- 除了Epoprostenol (Veletri®) 是由静脉注入，其他药物都以口服。
- 如果您忘了服药，请在记起时立即服用。若服药时间接近下剂的服用时间，请服用一份剂量。切勿服用两份剂量。
- Riociguat 与抗酸药必须分隔至少一小时服用
- Selexipag:
 - 医生会渐渐地增加药的剂量，直到身体最大的耐受水平。
 - 请饭后使用。这药不可打碎或切半。
 - 如果忘了服药，请立即服用。
 - 如果下个剂量在6小时之内，不要服用忘服的药物。请按照下个剂量准时服用下一次的药物。
 - 如果连续三天忘了服药，请立即通知您的医务人员。

这些药物可与别的药物同时服用吗？

- 若您有服用其他的药物，中药或保健品，请通知您的医生或药剂师。

在服用药物时，我是否需要定期检查？

- 您的医生会定期检测您的血液，以确保血液里没有异常指数。
- 您的医生可能会定期进行‘6分钟行走测试’（6-Minute Walk Test）检测您的运动能力。

在服用药物时，应该注意哪些事项？

- 如果您处于生育年龄，请使用至少两种避孕方法。
- 如果您有身孕，请立即通知您的医生。

如何储存药物？

- 请把药物储存在阴凉干燥的地方。
- IV Epoprostenol (Veletri®): 请把构成的产品收进个不透明的盒子里，放进冰箱深处（2-8°C）。请勿冻结。
- 请把所有药物存放在孩童触及不到的地方。

如果您对于治疗有任何的疑问，请咨询您的医生或药剂师。



©新加坡陈笃生医院，2022 年版权所有。截至 2022 年 8 月，所有信息均属正确无误。未经本医院许可，不得对本文的任何部分进行复制、影印、反序编辑、改编、散布，或用于商业用途，不得以任何形式将任何内容，储存于数据库和检索系统中，或者以任何形式进行传输。本文档中的所有信息和材料仅供参考，不得替代医生和其他医疗专家的医嘱。